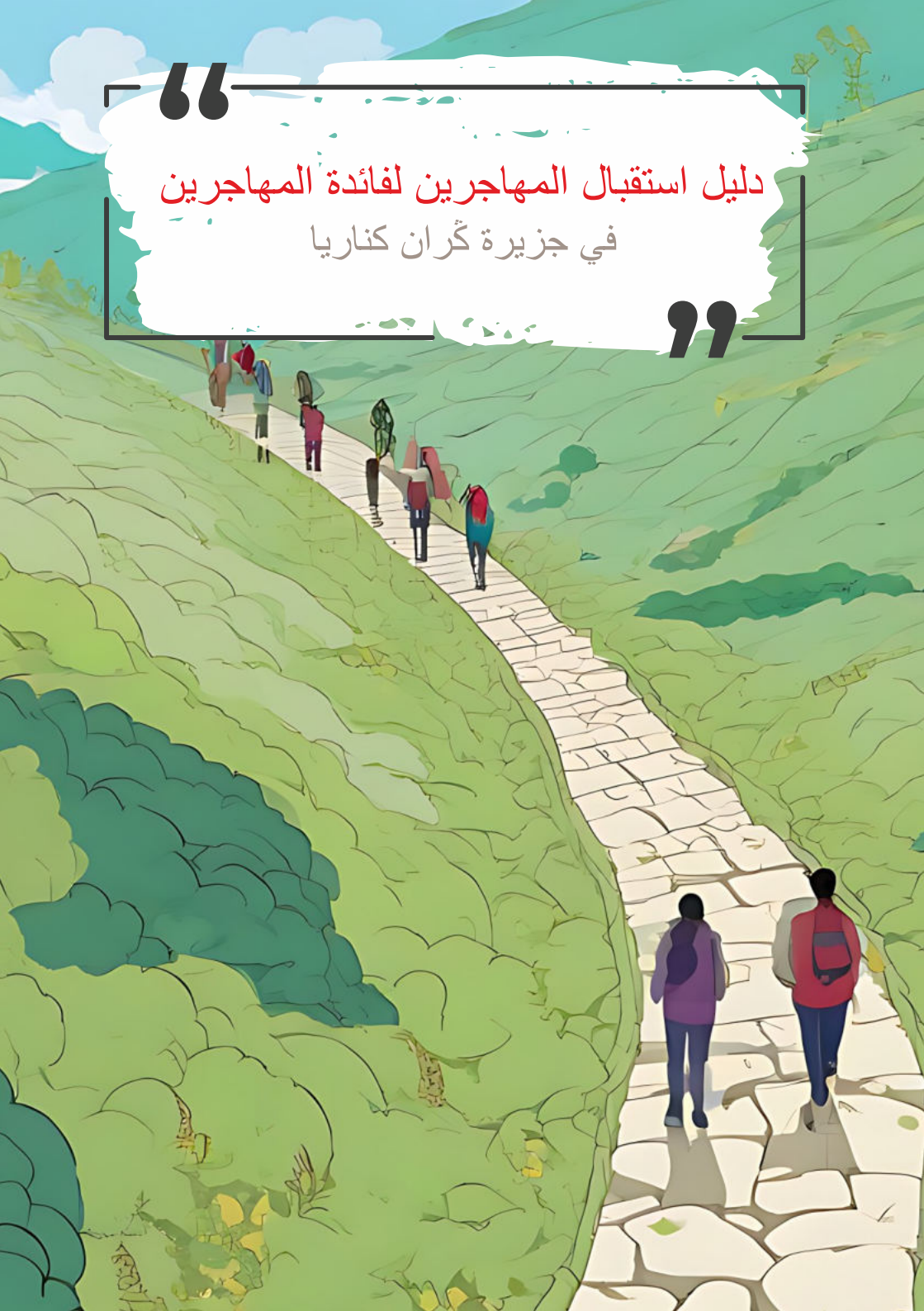


“  
دليل استقبال المهاجرين لفائدة المهاجرين  
في جزيرة كران كناريا  
”





السكن



تسجيل السكن



البطاقة الصحية  
و الصحة



تسوية الوضعية



الشغل



الحساب البنكي



التكوين



معلومات اكثر

- إذا كنت تعيش وضعية تمارس عليك فيها العنصرية...
- إذا كنت تعيشين وضعية عنف ضد المرأة
- إذا كنت تريدين السفر...
- إذا انتهكت حقوقك في العمل...
- إذا كنت تحتاجين أي مساعدة أمام القضاء...
- إذا كنت تريد المشاركة في التصويت...
- إذا كنت في حاجة إلى مساعدات أو إعانات
- أداة مهمة: الشهادة الرقمية

# مرشد يستضيف | مرحباً

مرحباً بكم و بكن في رحلة اكتشاف وفهم وتضامن. هذا الدليل ليس مجرد مجموعة من الصفحات، بل إنه عناق وصوت صديق ونور في طريق أولئك الذين، مثلما حدث معنا، عبروا الحدود بحثاً عن أفق جديد.

كسواء مهاجرات، إننا نستوعب بعمق التحديات والآمال التي ترافق هذا التغير في الحياة. لقد شعرنا بعدم اليقين الذي ينتاب المرء خلال الأيام الأولى عند الوصول إلى مكان مجهول، والحنين إلى ما تركناه خلفنا، والقوة الناجمة عن مواجهة العقبات والتغلب عليها. ولهذا السبب قمنا بإعداد هذا الدليل: لتقاسم تجاربنا وما تعلمناه وكل النصائح اللازمة لمساعدتك في تخفيف عبء هجرتك و جعلها أكثر قابلية للتحمل وإثراءً.

ستجدين في هذه الصفحات معلومات عملية حول كيفية التعامل في بيئتك الجديدة، بدءاً من نصائح حول الإجراءات القانونية ووصولاً إلى توصيات خاصة بالاندماج في المجتمع. ولكن الأهم من ذلك هو أنك ستجدين قصصاً عن الصمود، ونصائح من القلب إلى القلب، وفضاء للدعم والتفاهم.

هذا الدليل هو نتيجة جهود العديد من الحلفاء والقلوب المتحدة، وهو عبارة عن مجموعة من المعرفة والخبرات التي نرغب في مشاركتها معك. نحن ندعوك لقراءته ليس فقط بعينيك، ولكن أيضاً بق لب مفتوح، وتذكر دائماً أنك لست وحدك في هذه الرحلة. معاً، يمكننا أن نبنى طريقاً مليئاً بالأمل والفرص الجديدة.

هيكمبر

Aliadas امرأة فينزويلية عضوة في منظمة متحالفات/



Aliadas: mujeres migrantes con voz



aliadas.canarias

ألياداس/متحالفات (Aliadas) هو فضاء التحالف من أجل التضامن وهدفه الرئيسي هو تقديم الدعم لإنشاء شبكات للنساء المهاجرات والمصنفات عرقياً، وتشكيل شبكات مع فاعلين من مختلف المجالات، لخلق فضاءات لبناء القدرات والتوعية والتأثير بهدف الرفع من مستوى مشاركة وتمكين النساء المهاجرات والمصنفات عرقياً.

تم وضع دليل الاستقبال هذا من قبل التحالف من أجل التضامن بتعاون بارز لجمعية متحالفات، فضلاً عن منظمات وأشخاص آخرين نقدر بشدة مشاركتهم ودورهم في بناء الشبكات لإنجاز استقبال لائق. و يندرج هذا الدليل في إطار مشروع فيسيناس (Vecinas)، لتعزيز التعايش بين الثقافات من خلال تحسين الولوج إلى الحقوق في جزيرة غران كناريا، بتمويل من وزارة المساواة والتنوع والشفافية لتطوير الإطار الاستراتيجي للمساواة في غران كناريا إنفينيتا.

تحالف من أجل التضامن / Alianza por la Solidaridad - ActionAid

[www.alianzaporlasolidaridad.org](http://www.alianzaporlasolidaridad.org)

2023

مشروع: Alianza por la Solidaridad

actionaid



ممول من:



# السكن

## يمكنك ولوج مسكن كراء إذا ..

كنت تتوفر على الوثائق الضرورية لإبرام عقد ..

- ﴿ بطاقة الهوية: بطاقة الهوية الوطنية (DNI)، أو جواز السفر، أو تصريح الإقامة و العمل (NIE).
- ﴿ للتحقق من قدرتك على الدفع، عادةً ما يُطلب عقد عمل أو أحدث كشوف مرتبات أو أي مستندات أخرى تثبت دخلك. قد تكون هناك حاجة أيضًا إلى ضمانات إضافية، مثل الضامن الشخصي أو الضامن البنكي. ولا يمكن أن تتجاوز قيمة هذا الضمان دفعتين شهريتين من الإيجار. يجب أن تأخذ بعين الاعتبار الأمور التالية ...
- ﴿ يتم تحديد وجيبة الكراء (الدفعة الشهرية) بين الطرفين وتدفع بشكل عام من خلال الوسائل الإلكترونية (تحويل مصرفي أو إيداع في الحساب) في الأيام السبعة الأولى من الشهر. و يمكن أن يطلب منك دفعة مقدمة لا تتجاوز قيمة إيجار شهر واحد.
- ﴿ عند توقيع العقد يجب عليك تقديم وديعة نقدية تعادل دخل الإيجار لمدة شهر واحد. يتم إرجاع هذه الوديعة في نهاية العقد إذا لم تكن هناك أضرار بالمنزل سببها المستأجر.
- ﴿ يتعين عليك دفع تكاليف فواتير الماء والكهرباء. وقد يتم الاتفاق في العقد أيضًا على تحمل التزامات أخرى (نفقات صيانة العمارة، ورسوم القمامة، والضريبة العقارية (IBI) ...)، والتي يتعين التنصيص بشكل كتابي على قيمتها.
- ﴿ المالك هو من يجب عليه تحمل نفقات التدبير العقاري.
- ﴿ إذا تم التنصيص على ذلك في العقد، فإنه يمكن تحيين مبلغ الوجيبة الكرائية كل عام منذ تاريخ إبرام العقد. وسيتم تحيينه وفقًا لما اتفق عليه الطرفين، لكن من دون أن يتجاوز ذلك التغير الحاصل في مؤشر تكاليف المعيشة/مؤشر أسعار المستهلك (IPC) حينئذ. بالنسبة للتحيينات برسم عام ٢٠٢٣، سيكون الحد الأقصى ٢٪، وفي عام ٢٠٢٤ سيصل إلى ٣٪..



كذلك يجب  
عليك أن تعرف ...

سيتم الاتفاق على على  
مدة العقد بين الطرفين  
على الرغم من أنه يحق  
للمستأجر تهديده  
تلقائيا حتى يتم استيفاء  
مدة لا تقل عن خمس  
سنوات (إذا كان المالك  
شخصا) أو سبع سنوات  
(إذا كان المالك كيانا  
قانونيا)



- ﴿ اختيار كراء غرفة.
- ﴿ الحصول على ضامين لتأمين إبرام عقد الكراء.
- ﴿ عدم دفع أي تسبيق قبل التوقيع على العقد أو قبل رؤية المسكن أو الغرفة.
- ﴿ سؤال المالك عن إمكانية تسجيل السكن في البلدية (empadronarse)، و مع أنه حق من حقوق المكثري لكن المالكين في كثير من الأحيان لا يسمحون به.



## مرافق أخرى

مساعداة الكراء: توجد مساعداة وإعاناة لتسهيل دفع الوجةة الكراةة للأشخاص الةةن یتوفران على عقد إةجار. ویتم نشر جزء من هةه المساعداة والإعاناة بشکل ءوري من قبل المعهد الكناري للإسکان، وعادة ما یتكون أجل طلبها محدودا. و للبلءیاة المختلفة أیضًا برامج مخصصة لتقءیم المساعداة والإعاناة لءفع مسةءقاة الإةجار.

ةختلف الشروط حسب الإءارة الةة تصاءق علیه. یمکنك الحصول على معلوماة من المعهد الكناري للإسکان (الهاتف: ۹۲۸ ۱۱ ۵۸ ۲۴) أو من خلال مصالح الءءماة الةة تابعة للبلءیة عن طریق طلب موعء مسبق.

السكن الاءتماعی: تمنحه الإءارة العمومیة للأشخاص الةةن لا یتوفران على موارد كافیة لكراء مسكن أو شراءه.

إذا كنت قد أقمت فی جزر الكناري من ءون انقطاع لمةة لا ءقل عن ۷ سناوة، أو لمةة ۱۵ عامًا بشکل منقطع، (باستثناء المهاجرين الإسبان العائءین) فاستعلم عن باقی شروط هءا الخيار. لءابعة لحكومة كناریا.

یمکنك مباشره الاءراءة لولوج السكن الاءتماعی أو للحصول على مساعداة الإةجار فی مكاتب الءسجیل (Oficinas de Registro) ۱



## مرافقة

**Asociación Provienda** / جمعیة بروفیفینءا

مصالح سكن الكراء و ءءبیر شامل للسكن القابل للولوج.

الءوقیة: من الإءنین إلى الجمعة، من 08:00 صباءا إلى 18:00 مساء.

C/ Venegas, nº19, piso 1º, oficina 1 - Las Palmas de Gran Canaria.

:الهواةف 673 74 79 73 / 647 93 84 09





# السكن

إذا وجدت نفسك في الشارع من دون مأوى...



يجب أن تعلم أن هناك شبكة من المرافق التي يمكنك ولوجها حسب وضعيتك واحتياجاتك ومنطقة إقامتك بالجزيرة. ومع ذلك، فإن خيارات الإيواء مرهونة كثيرًا بهذه العوامل وبتوفر هذه المرافق على سكن لحظة حاجتك إليه.



## صعوبات

- ◀ موارد الإقامة عادة ما تكون ممتلئة وهناك عدد قليل جدًا من الأماكن.
- ◀ هناك بعض المرافق التي لا يمكنك ولوجها لأنها مخصصة لبعض وضعيات الضعف المعينة. علاوة على ذلك، في بعض الأحيان، وحسب وضعيتك دائمًا، لا يسمح للمهاجرين من دون مأوى الولوج إليها وبتوالي المسؤولية تُلقى على منظومة استقبال المهاجرين؛ لذلك قد تجد نفسك في حالة من عدم الحماية إذا لم تجد من يأويك.

## نوصيات



- ◀ تقدم لك بعض الموارد لتغطية الاحتياجات الأساسية من الغذاء والنظافة وكذلك للحصول على المشورة، وحيث يمكنك مقابلة أشخاص آخرين في نفس الوضعية، أو متحالفين أو مهنيين لإرشادك و توجيهك.

- ◀ سيكون لكل شخص مسارا مختلفًا جدًا. من المحتمل أن يسبب لك السعي إلى ولوج مسكن أو إلى مرافق الإيواء أو إلى الحقوق والإجراءات الأخرى المدرجة في هذا الدليل الكثير من الإحباط. و أفضل نصيحة هي البقاء على اتصال مع مهاجرين آخرين، ومع الجمعيات والحركات، للحصول على معلومات محينة، وتقاسم الاستراتيجيات، وللقدررة على تقديم الدعم المتبادل و على الكفاح من أجل الحقوق.





# السكن



## مرافق:

تتركز في مدينة لاس بلماس عدد من من المرافق؛ و هذه بعضها مما يمكنك ولوجها:

العنوان و التوقيت	ماذا تقدم؟	الجهة المسيرة
Calle Juan Rejón, 64 الفتور من الإثنين إلى الجمعة، من الثامنة إلى التاسعة صباحا السبت و الأحد و أيام الأعياد: من الثامنة و النصف صباحا إلى التاسعة و النصف صباحا.	مطعم	المركز البلدي للإيواء "Gánigo"
Playa de las Alcaravanas كل يوم على الساعة الثامنة مساء	ساندويتش	Somos Red
Calle 29 de abril, 77 من الإثنين إلى السبت تقدم وجبة الغذاء في تمام الساعة ١٢	مطعم Nuestra Señora del Carmen	Hijas de la Caridad
Calle Obispo Servera, 2 من الإثنين إلى الجمعة الفتور: من الساعة التاسعة و الربع إلى العشرة و الربع صباحا الغذاء: من الساعة الثالثة و الربع زوالا إلى الساعة الخامسة و الربع مساء	مطعم	Asociación Rescate Canarias
Parroquia Nuestra Señora de La Paz Las Rehoyas من الإثنين إلى الجمعة، من ١٧:٠٠ إلى ١٩:٠٠	توزيع وجبة مسائية خفيفة و وجبة العشاء	Parroquia Nuestra Señora de La Paz
الإنثنين Parque Blanco من الساعة ٠٨:٠٠ إلى ١٠:٣٠ Plaza Teatro Pérez Galdós من الساعة ١٢:٣٠ إلى ١٤:٣٠ الثلاثاء Parque Don Benito من ٠٨:٠٠ إلى ١١:٣٠ Centro de Salud Las Remudas (Telde) من ١٢:٣٠ إلى ١٤:٣٠ الأربعاء Plaza Iglesia de la Luz 10:30 من ٠٨:٠٠ إلى ١٢:٠٠ Plaza Teatro Pérez Galdós من ١١:٠٠ إلى ١٢:٣٠ Entrada Pambaso من ١٢:٣٠ إلى ١٤:٣٠ الخميس Parque Don Benito من ٠٨:٠٠ إلى ١١:٣٠ Entrada Hoya de San Juan (Telde) من ١٢:٣٠ إلى ١٤:٣٠ الجمعة Parque Blanco من ٠٨:٠٠ إلى ١١:٣٠ Plaza Teatro Pérez Galdós من ١٢:٣٠ إلى ١٤:٣٠	خدمة GUAGUASEO: وحدة متنقلة للاستحمام، و النظافة الأساسية، و الحلاقة، و تجميا الأيدي و الأرجل، و الرعاية الاجتماعية و الصحية.	Asociación Oportunidades de Vida
Calle Anzofé, 43 الثلاثاء من ١١:٠٠ إلى ١٣:٠٠	تقديم دعم جماعي و إرشادات عامة و دروس اللغة الإسبانية	El Taller La Isleta
Calle Pérez del Toro, 22 من الإثنين إلى الجمعة، من ٠٩:٠٠ إلى ١٩:٠٠	*إذا كنت تبلغ من العمر أقل من ٢٣ عاما فيمكنك أن تستفيد من "قضاء آمن" للدعم و تقديم المشورة	Save The Children
C/ Aguadulce, 44 هاتف: 619 518 146 / 928 114 315 من الإثنين إلى الجمعة في توقيت الصباح من الإثنين إلى الخميس في توقيت الصباح و المساء	مرافقة و توجيه و وساطة بينثقافية و لسانية، و دروس محو الأمية و تعليم اللغة الإسبانية	ACAMEI



# تسجيل السكن

## ماذا يعني تسجيل السكن و لماذا أنت بحاجة إليه؟

يعتبر تسجيل السكن (EMPADRONAMIENTO) المدخل إلى الحقوق الأساسية مثل التمدرس والرعاية الصحية والمساعدات الاجتماعية.

وهو يعني التسجيل في "السجل البلدي" للمنطقة، وهو حق وواجب على جميع الأشخاص الذين يعيشون في إسبانيا، بغض النظر عن وضعهم الإداري أو جنسيتهم.

و يعد بمثابة دليل على التواجد في البلاد، ويعتمد لإثبات العيش في نطاق تراب البلدية.

## ماهي فوائده؟

- ◀ طلب التسوية وتصاريح الإقامة والعمل ولم شمل الأسرة.
- ◀ طلب البطاقة الصحية التي تتيح الولوج إلى الرعاية الصحية.
- ◀ ولوج الخدمات والمساعدات الاجتماعية التي تقدمها البلديات.
- ◀ معادلة رخصة السياقة إذا كان هناك اتفاق في هذا الشأن مع بلدك الأصلي .
- ◀ تسجيل أطفالكم/كن في أحد المراكز التربوية.

## و لطلب تسجيل السكن يجب عليك تقديم الوثائق التالية:



- ◀ في جميع الأحوال، نسخة وأصل الوثيقة التي تحدد هويتك.
- ◀ صك الملكية إذا كنت مالك المسكن.
- ◀ بالنسبة للمساكن المستأجرة: عقد أو فواتير الإمدادات التي يظهر فيها اسمك.
- ◀ بالنسبة لمن يعيش مع الأصدقاء أو العائلة، يجب عليه أن يكون مرفوقا بصاحب عقد الإيجار أو مالك المسكن للتخصيص له بالتسجيل.
- ◀ في حالة الأشخاص الذين لهم أطفال، يجب تقديم نسخة من وثائق هوية هؤلاء أو دفتر الحالة المدنية.

للتسجيل في جُران كناريا، يجب عليك التوجه إلى البلدية في توقيت الصباح للاستعلام حول كيفية طلب موعد. و قد يمنحك رقم هاتف أو بريداً إلكترونياً أو يشيرون إلى موقع الويب المخصص لذلك .

في الحالة الأخيرة، اطلب منهم شرح كيفية القيام بذلك إذا كنت تعتقد أنك ستواجه صعوبات في استخدام الإنترنت.



### انتباه!

لذلك! هناك لوائح تنتظر وقتا طويلا في بعض البلديات أو الصعوبات في الحصول د. لا تتوقف عن المحاولة.





# تسجيل السكن



## مالذي يجب فعله إذا لم تسجل رغم كل الجهود المبذولة؟

إذا كنت لا تمتلك مسكناً أو عقد إيجار أو ترخيص من شخص آخر مسجل، ولكنك تقيم في إحدى بلديات الجزيرة، فبسبب ظروف معينة أو لأنك بلا مأوى يمكنك طلب عملية تسجيل السكن الخاصة بـ "من لا مأوى لهم".

في هذه الحالة، يتم تقديم طلب يتضمن العنوان الدقيق للمكان الذي تنام فيه، و المطلوب التحقق من المكان من خلال زيارة الشرطة أو من خلال مقابلة مع مصالح الخدمات الاجتماعية و من المفترض أن تتوصل بعد ذلك بتبليغ.

## صعوبات

◀ يجب أن تعلم أنه في كثير من الحالات لا يتم الالتزام بهذه القاعدة القانونية السارية بشأن الولوج إلى تسجيل السكن في عدد من البلديات.



مرة أخرى، ننصحك بالاتصال بجمعيات المهاجرين أو بالحركات المنصرة لحقوقهم، لمعرفة ما إذا كانت هناك كينيات أخرى متاحة في لحظة معينة للتغلب على العقبات البيروقراطية التي تحول دون تسجيل السكن في بلديتك.



## أن تأخذ في الاعتبار

أنه إذا كنت أجنبياً من خارج الاتحاد الأوروبي ولا تحمل بطاقة إقامة طويلة الأمد فيتعين عليك تجديد تسجيل سكنك كل سنتين.



Conoce a Jennifer  
Meet Jennifer  
Rencontrez Jennifer  
تعرف على Jennifer



# البطاقة الصحية و الصحة

**ما هي البطاقة الصحية، ولماذا تحتاجها و أين يمكنك طلبها؟**

البطاقة الصحية هي الوثيقة التي تثبت بأنك مرتفق منظومة الصحة العامة. وأنت في حاجة إليها لتعريف نفسك و لولوج مجموعة من خدمات الرعاية الصحية العامة. ويتم طلبها والحصول عليها في المراكز الصحي التابع لمكان تسجيل سكنك.

**متي يحق لي الحصول على رعاية صحية مجانية وكيف يمكنني التقدم بطلب للحصول عليها؟**

- « أن تكون من ساكنة الاتحاد الأوروبي، مع وجود استثناءات.
- « أزواج المتوفرون/رات على بطاقة إقامة في إطار لم شمل الأسرة لمواطني الاتحاد الأوروبي.
- « ألا تكون مواطناً في الاتحاد الأوروبي، لكن لديك بطاقة إقامة للعمل و وضع قانوني نظامي.
- « كطالب للحماية الدولية.
- « إقامة بفضل التجذر الاجتماعي.
- « أسباب إنسانية (مرض مفاجئ، ضحايا جريمة، سوء معاملة، الخ)
- « ظروف استثنائية أخرى (التعاون مع السلطات، ضحايا العنف أو الاتجار بالبشر)



## ضع هذا في الاعتبار!

بالإضافة إلى ما ينص عليه القانون، إذا كنت في وضع إداري غير قانوني وتقيم في إحدى بلديات الجزيرة لمدة 3 أشهر على الأقل، فيمكنك طلب ولوج المنظومة الصحية.

توجه إلى مركز الصحي و احمل معك وثيقة هوية غير منتهية الصلاحية و شهادة السكنى. تقدم إلى مصلحة الاستقبال، و اسأل عن برنامج "تشجيع الصحة". و سوف يزودونك بوثيقتين ملئتهما.

« طلب الوثيقة الخاصة بالخدمات الصحية المقدمة للأجانب الذين ليس لديهم إقامة قانونية في الأراضي الإسبانية.

« تصريح مسؤول للشخص المعني.

« و سيتعين عليك أيضاً تقديم شهادة السكنى تقل أقدميتها عن 3 أشهر.

سواءً أخذت منك طلبك، و سيتعين عليك العودة في غضون أسابيع قليلة لمعرفة الجواب عليه. وإذا كان الجواب لصالحك، سوف تسلم لك بطاقة معينة لولوج خدمات الرعاية الصحية.

## نصائح



سواء وجدت نفسك في أي من الحالات المذكورة أعلاه أم لا، إذا كانت لديك حاجة محددة (أنت حامل، تحتاج إلى رعاية طارئة، مرض مزمن، أنت قاصر...) توجه كذلك إلى المركز الصحي، وأبلغ عن حالتك الصحية و اطلب موعد مع المساعدة الاجتماعية.

## صعوبات

توضع عراقيل عندما لا يتم الإيفاء بشروط الولوج، أو بشهادة السكنى أو عند عدم التوفر على وثائق سارية الصلاحية.  
\*حسب نوع الاتفاقية المبرمة بين إسبانيا و بلدك الأصلي يمكن أن يكون الأمر صعباً أو سهلاً.

# البطاقة الصحية و الصحة



## مرافقة

في كل هذه المسارات يمكنك الحصول على دعم أطباء العالم  
C/Doctor Verneau, 1 - Las Palmas de Gran Canaria  
682 64 06 78 / 928 367 100 أطلب موعدا على الأرقام التالية:



### انتباه!

إذا لم تتمكن من ولوج الرعاية الصحية المجانية، فسوف تقدم لك الخدمة بنفس الطريقة ولكن، بشكل عام، سيعطونك ورقة تطلب منك أداء التكلفة. وهذا دين يجب دفعه مقابل الرعاية التي تلقيتها، مما قد يصعب معاملات أخرى.



ندما يتم تسليمك البطاقة الصحية، يمكنك أخذ جميع طلبات الأداء إلى المركز الصحي و المطالبة بالغاؤها. وفي حالة عدم الاستجابة لطلبك، يمكنك طلب موعد في مصلحة استقبال مرتفقي المركز.

## مالذي يتعين علي فعله إذا كنت في حاجة إلى مرافقة سيكولوجية؟

إذا كنت تعتبر أن صحتك النفسية في حالة خطيرة فبإمكانك، بعد حصولك على البطاقة الصحية، طلب موعد مع طبيب/تك الذي سيقوم بتقييم حالتك وبعد ذلك يمكنه إحالتك على الإختصاص الذي يقدم لك الرعاية التي تحتاجها.

### صعوبات

◀ وجود لوائح انتظار طويلة للمواعيد وقد يستغرق الأمر بعض الوقت للاتصال بك، خاصة إذا لم تعتبر حالتك عاجلة أو خطيرة.

## مرافقة

مؤسسة COF

مركز التوجيه العائلي بكانارياس

C/ Pio Coronado, 118 - Las Palmas de G.C.

928 20 00 06 / 28 20 87 20 هواتف:

إذا كنت لا تعرف اللغة الإسبانية، فسيتم تقييم حالتك و يمكنهم تحويلك إلى هيئات أخرى يمكنها تقديم المساعدة لك.

Colectivo GAMÁ

خدمات التوجيه و تقديم المشورة لفئة مجتمع الميم المهاجرة  
تقديم المشورة الاجتماعية و النفسية و في مجالات التكوين و

الشغل و النهوض بالصحة

Paseo de Tomás Morales, 8 Bajo - Las Palmas de

G.C.

605 892 051 / 928 433 427 هواتف:



Conoce a Hecmyr

Meet Hecmyr

Rencontrez Hecmyr

تعرف على Hecmyr



aliadas

Asociación de Mujeres de Las Palmas de Gran Canaria



# تسوية الوضعية

## كيف يمكنك تسوية وضعيتك؟

يضمن القانون الأساسي ٢٠٠٠/٤ بشأن حقوق وحرريات الأجانب في إسبانيا واندماجهم الاجتماعي (قانون الهجرة)، أربعة أنواع من التجذر: الاجتماعي، و في مجال العمل، و العائلي، و من أجل التكوين؛ و هي تراخيص من شأنها أن تجعلك تحصل على تصريح إقامة مؤقتة عندما تجد نفسك في وضع إداري غير قانوني.



### انتباه

هذه التراخيص ليست الوسيلة الوحيدة لتسوية الوضعية. و لذلك يتعين عليك أن تطلب الاستشارة القانونية لتوجيه جهودك نحو المساطر التي تناسب أكثر وضعيتك.



## ما هي الشروط التي تخص كل نوع من أنواع التجذر لكي أعرف أي منهم أطلب؟

شروط عامة تشترك فيها كل أنواع التجذر:

- ◀ تواجد مستمر بإسبانيا
- ◀ أن لا تكون لك سوابق جنائية في بلد الإقامة خلال السنوات الخمس الأخيرة قبل دخول إسبانيا، و من دون إدانات بجرائم منصوص عليها في القانون الإسباني.
- ◀ أن لا تكون مواطناً في الاتحاد الأوروبي
- ◀ أن لا تكون ممنوعاً من دخول إسبانيا أو مجبراً بالالتزام بعدم العودة إليها



### التجذر الاجتماعي:

- ◀ يمنح الحق في الإقامة و تصريح العمل لمدة سنة.
- ◀ يجب أن يكون الشخص مسجلاً في البلدية لمدة ثلاث سنوات، و أن لا تتجاوز مغادرته ١٢٠ يوماً.
- ◀ إثبات الاندماج الاجتماعي للشخص عبر تقرير صادر عن الحكومة الكنارية أو عن البلدية، و الذي يجب التماسه قبل تقديم طلب التجذر.
- ◀ التوفر على عقد عمل أو التزام عقد ل ٣٠ ساعة أسبوعياً كحد أدنى، و الالتزام بالحد الأدنى للأجور؛ أو، إذا كانت هذه هي حالتك، إثبات قيامك بنشاط لحسابك الخاص أو توفيرك على الموارد المادية الكافية، إذا كان ذلك ما أوصى به التقرير الاجتماعي



### التجذر العملي:

- ◀ يمنح الحق في الإقامة و تصريح العمل لمدة عام.
- ◀ يجب أن يكون الشخص مسجلاً في البلدية لمدة سنتين، و أن لا تتجاوز مغادرته ٩٠ يوماً.
- ◀ أن يكون دافعاً لواجبات الضمان الاجتماعي لمدة ٦ أشهر من العمل ٣٠ ساعة في الأسبوع، أو لمدة سنة من العمل ١٥ ساعة في الأسبوع. و يمكن أيضاً إثبات ٦ أشهر من العمل في إطار التشغيل الذاتي.
- ◀ إذا كنت قد عملت دون أن تكون مسجلاً، فيمكنك طلب الجذور ولكن سيتعين عليك إثبات علاقة العمل غير النظامية أو السرية.



# تسوية الوضعية



## التجذر العائلي:

يمنح إقامة و تصريح عمل لمدة تصل صلاحيتها إلى خمس سنوات. يسمح باستقدام أفراد العائلة من خارج الاتحاد الأوروبي إذا لم يكن لهم عمل. يجب أن يدخلوا التراب الاسباني بتأشيرة عائلية أوروبية و تقديم طلب التجذر بإسبانيا. إثبات بالوثائق:

- ◀ زواج أو عيش مشترك مثبت بإسباني/ة.
- ◀ أن يكون الشخص أبا أو أما أو وصيا قانونيا عن قاصر يحمل جنسية إسبانية. إنبها! عندما تنتهي صلاحية التصريح، يمكنك طلب بطاقة شخص ينتمي لعائلة أوروبية التي تصل صلاحيتها إلى ٥ سنوات.
- ◀ أن يكون الشخص بالغاً أكثر من ٦٥ سنة من أصول مواطن/ة إسباني/ة أو زوجه/ته أو شريكه/ا في إطار العيش المشترك و متكفلا به، أو يكون سلبلا لهم عمره أقل من ٢١ سنة و متكفلا به.
- ◀ أن يكون الشخص ابنا/ابنة لأب أو أم ممن ولدوا في إسبانيا أو حصلوا على الجنسية الإسبانية تطبيقا لقانون الذاكرة التاريخية. انتباه! يمنح تصريح الإقامة و العمل تصل مدته لسنة واحدة.

## انتباه

يتم منح تصريح الإقامة و تصريح العمل لمدة سنة واحدة. عند الانتهاء من الحصول على التصريح، ستتمكن من معالجة بطاقة فرد الأسرة المجتمعية الصالحة لمدة ٥ سنوات.

## التجذر من أجل التكوين:

- ◀ يمنح الحق في الإقامة المؤقتة من أجل القيام بتكوين.
- ◀ يجب أن يكون الشخص مسجلا في البلدية لمدة سنتين. أن يلتزم بالقيام بتكوين:
- تابع لمنظومة التكوين المهني (التكوين المهني أو شهادة المهنية).
- التكوين من أجل الحصول على شهادة الكفاءة التقنية أو التأهيل المهني.
- التكوين الذي تقدمه مصلحة الخدمة العامة للتشغيل الحكومي (SEPE)، و الكاتالوج الوطني للمهارات المهنية (لا تقل مدته عن ٢٠٠ ساعة).
- شهادة ماجستير رسمية و جامعية، و تكوين من أجل توسيع و تحيين الكفايات في المجال الجامعي.

عند إكمال التكوين بشكل مرضي و أثناء سريان تصريح الإقامة، يمكنك طلب تصريح إقامة و عمل صالح لمدة عامين إذا كان لديك عقد عمل له علاقة بالتكوين المنجز أو بالقطاع المهني. سيتعين عليك تقديم عقد العمل و إثبات إكمال التكوين في مصالح الهجرة.





# تسوية الوضعية



## كيف يقدم الطلب؟

يقدم الطلب في مكاتب مصالح الهجرة  
Plaza de la Concordia, 5 - Las Palmas de G.C.  
- يجب عليك أن تطلب موعدا مسبقا: انقر هنا  
[Pica aquí y clic en "Acceder al Procedimiento"](#)

- ◀ -طلب من خلال الاستمارة الرسمية
- ◀ نسخة كاملة من جواز السفر أو وثيقة السفر أو بطاقة التسجيل مع صلاحية لا تقل عن ٤ أشهر.
- ◀ الوثائق التي تثبت تواجد متواصل بإسبانيا: شهادة السكنى، التقارير الطبية، الشهادات التعليمية أو غيرها.
- ◀ شهادة السوابق الجنائية من البلد أو البلدان التي أقيمت فيها خلال السنوات الخمس الأخيرة قبل دخولك إلى إسبانيا. وأن لا تكون قد أصدرت منذ أكثر من ثلاثة أشهر (ما لم تكن الوثيقة تشير إلى فترة صلاحية أخرى)، مترجمة إلى الإسبانية ومصادق عليها أو حاملة لتصديق الأوبستيل.
- ◀ وثائق معينة أخرى وفقا لشروط التجذر المطلوب.



## أن تأخذ في الاعتبار

تمتد صلاحية بطاقة الإقامة المؤقتة الأولى لمدة سنة، و صلاحية الثانية لمدة سنتين، أما الثالثة فتمتد لمدة أربع سنوات.



## مرافقة

مرافقة  
يمكنك أن تحصل على المرافقة في لاس بالماس بركان كناريا في المعاملات الإدارية و في تسوية وضعك و في أشكال الدعم الأخرى من طرف:

-مرافقة و وساطة في ACAMEI - C/ Aguadulce 44  
-مرافقة و استقبال شامل في Fundación Adsis - C/ Córdoba 15  
-برنامج لفائدة المهاجرين في Cruz Roja - C/ Lord Byron, 9

إذا كان عمرك يقل عن ٢٣ سنة،  
-فضاء آمن سيف دا شيلدرن - Espacio Seguro de Save The Children  
C/Pérez del Toro, 22



في مواجهة الظروف المعيشية المرتبطة بالوضع الإداري غير القانوني وبصعوبات التسوية، يمكنك المشاركة والتنظيم في...

## الحركة الوطنية من أجل التسوية الفورية

هي حركة شكلتها مجموعات ومنظمات من المهاجرين و النساء المصنفات عرقيا المنظمة سياسيا حول المطالبة بحقوقنا الاجتماعية والسياسية والاقتصادية داخل الدولة الإسبانية.

القنوات الرسمية للتواصل: روابط للجان الإقليمية، والقناة الرسمية لتليغرام، ومعلومات حول حملة "ضروريات" لإطلاق المبادرة التشريعية الشعبية هنا: <https://linktr.ee/regularizacionya>



# الشغل



## سنشرح لك الفرص المتاحة لك حسب وضعك.

إذا كان لديك...

- ﴿ تأشيرة لمتابعة دراسة جامعية عالية (باستثناء البكالوريا ودورات تعليم اللغة الإسبانية) لديك الحق في العمل لمدة تصل إلى ٣٠ ساعة في الأسبوع. لا يتعين عليك القيام بأي معاملة إدارية.
- ﴿ تأشيرة لمتابعة دراسات غير عليا أو لمتابعة دراسات أخرى يمكنك طلب تصريح للعمل. إذا كان عملك سيكون لصالح مشغلة/ة معين، فسيتم تعيينه/ها هو أو هي تقديم الطلب.
- ﴿ هل يمكنك الانتقال من تأشيرة الدراسة إلى تصريح العمل؟ نعم، و يجب عليك إثبات أنك قد نجحت أو أكملت دراستك أو عملك البحثي أو تدريبك ويمكنك طلب التغيير خلال الـ ٦٠ يوماً السابقة عن انتهاء صلاحية تصريح الدراسة أو ٩٠ يوماً بعد انتهاء صلاحيته، مما سيؤدي إلى تمديد إقامتك حتى يتم الرد على طلبك..

تقدم هذه الطلبات في...

مكاتب مصالح الهجرة

Plaza de la Concordia, 5 Las Palmas de Gran Canaria

[يجب عليك أن تطلب موعداً مسبقاً: انقر هنا](#)

[Pica aquí y clics en "Acceder al Procedimiento"](#)



## ين يمكنك البحث عن شغل؟

- ﴿ هناك عدة قنوات للبحث عن شغل على الإنترنت. من المهم الاطلاع عن كيفية اشتغال كل قناة للاستفادة القصوى منها. هذه بعض القنوات المستخدمة كثيراً: Infojobs, Indeed y LinkedIn
- ﴿ إذا كنت قد تابعت دراستك هنا، فيمكنك التوجه إلى مصلحة التشغيل التابعة للجامعة أو مركز التكوين.
- ﴿ إذا كنت في وضع إداري قانوني، يمكنك التوجه إلى مكتب التشغيل في منطقتك حيث يمكنك التسجيل كباحث عن عمل والحصول على التوجيه في مجال الشغل.
- ﴿ في عدة مناسبات، يمكن لبرامج التكوين التي تسجل فيها أن تقدم لك أيضاً استشارة في مجال الشغل.

## مرافقة، النساء!

Mujeres Solidaridad y Cooperación نساء تضامن و تعاون

مصلحة التوجيه في مجال الشغل للنساء المهاجرات بغض النظر عن أوضاعهن الإدارية

C/General Más de Gaminde, 38 - Edificio Nobel, escalera A, 1ºF - Las Palmas de G.C.

٤٥ 928 24 14 66 / 638 33 59 أطلبي موعداً مسبقاً على الأرقام التالية:

Asociación A ti mujer

مصلحة التوجيه في مجال الشغل للنساء المهاجرات بغض النظر عن أوضاعهن الإدارية

Calle José Arencibia Gil, 20 - 3º izquierda, Telde

689 / 828 910 207 أطلبي موعداً مسبقاً على الأرقام التالية: أطلبي موعداً مسبقاً على الأرقام التالية:





# الشغل

## مرافق أخرى

### ماذا لو وجدت نفسك في وضعية إدارية غير قانونية؟

في الوقت الحالي، لا يُسمح للأشخاص الذين هم في وضع غير قانوني بالحصول على شغل، ومع ذلك، هناك بعض

الاستراتيجيات التي يمكن أن تكون مفيدة لك للحصول على منصب شغل، و التي من شأنها أن تساعدك للحصول على عقد عمل لتسوية وضعك في إطار التجذر الشغلي أو التجذر الاجتماعي.

◀ خلق شبكة اتصالات للتعريف بنفسك وعرض الخدمات والمهارات التي يمكنك من خلالها تحقيق ربح مادي.

◀ تثمين معارفك للعمل في إطار التشغيل الذاتي أو لحسابك الخاص .

◀ حافظ على شبكة الاتصالات وابحث عن طرق لتوسيع هذه المجموعة من خلال التكوينات والمجموعات الترفيهية والرياضة وغيرها.

◀ قم بتوزيع البطاقات و بوضع الملصقات في أماكن محددة تتضمن معلومات الاتصال و عن الخدمات التي تقدمها.

◀ إذا كنت تبحث مثلا عن شغل لرعاية الأطفال فإن الأماكن المناسبة لترك معلوماتك هي تلك القريبة من المدارس و رياض الأطفال.

◀ يمكنك أيضًا الانضمام إلى مجموعات التشغيل على الوبس و الفيسبوك و عرض خدماتك.

◀ يمكنك التطوع، حيث سيسمح لك ذلك باكتساب مهارات جديدة و بتوسيع شب اتصالاتك.



### أن تأخذ في الاعتبار

حتى لو كنت في وضع إداري غير قانوني، ف لديك نفس حقوق الشغل التي يتمتع بها أي شخص حامل للبطاقة الوطنية (DNI) أو لبطاقة تعريف الأجانب (NIE). بما في ذلك لوج المرافق الخاصة بالتبليغ عن الانتهاكات والاستغلال في العمل.



Conoce a Lara  
Meet Lara  
Rencontrez Lara  
تعرف على Lara





# الحساب البنكي



حسابات الدفع الأساسية هي نوع من الحسابات التي تتيح لك اللجوء إلى الخدمات المصرفية الأساسية مثل السحب النقدي أو إجراء التحويلات المالية داخل الاتحاد الأوروبي، أو القيام بأداءات بواسطة البطاقة أو تحويل الأجرة مباشرة إلى الحساب بفضل مرسوم ملكي صادقت عليه الحكومة:

[BOE-A-2017-13644 Real Decreto-ley 19/2017, de 24 de noviembre, de cuentas de pago básicas, traslado de cuentas de pago y comparabilidad de comisiones.](#)

## ما هي الوثائق الضرورية؟

نسخة من وثيقة الهوية سارية المفعول.

إذا كنت تتوفر على وثائق تثبت النشاط الاقتصادي أو المهني أو مصدر الأموال (عقد العمل، نسخة من طلب المساعدة أو الإعانات...). إذا لم تكن تتوفر على هذه الوثائق، فليس من الضروري إثبات أن لديك موارد مالية.

## من يستطيع طلب فتح حساب؟

المقيمون بشكل قانوني داخل الاتحاد الأوروبي

طالبو اللجوء

الأشخاص الذين لا يتوفرون على تصريح إقامة ولكن ترحيلهم مستحيل لأسباب قانونية أو واقعية.

## هل فتح الحساب مجاني؟

سوف يتقاضون منك عمولة قدرها ٣ يورو كل شهر.

ولكن يمكنك طلب النظام المجاني إذا لم يكن لديك دخل أو أنه لا يتجاوز المبالغ المقررة.

للقيام بذلك، يجب عليك تقديم تقرير اجتماعي للبنك يتم إعداده من قبل مصالح الخدمات الاجتماعية بمنطقتك، أو من قبل مركز الإيواء الذي تتواجد فيه أو من قبل الهيئة المرافقة لمسارك.

الحساب سيكون مجانيًا لمدة سنتين من تاريخ فتحه. ويمكن تمديد مجانيته إذا أثبتت أن وضعك لم يتغير...

## هل تم رفض حقا في فتح حساب أداء أساسي؟

اطلب من البنك تبليغك بإخطار كتابي داخل أجل ١٠ أيام عمل عن رفضه فتح الحساب، مع ذكر أسباب الرفض.

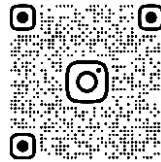
تقدم بشكوى أمام مصلحة استقبال المترفقين أو أمام المدافعين عن المترفقين التابعين للهيئة البنكية.

إذا لم يجيبوك أو حمل جوابهم رفض حقا في فتح حساب الأداء الأساسي خلال فترة شهر تقويمي واحد، فقم بتقديم نفس الشكوى إلى مكتب بنك إسبانيا وإلى مجلس التحكيم الخاص بالاستهلاك في لاس بالماس بقران كناريا.



كل بنك يشتغل بطرق مختلفة وسيكون الأمر أسهل أو أصعب حسب معارف و سلوك الشخص

الذي سيستقبلك، وأيضاً حسب هيكل البنك وسياسته الداخلية. حاول مع العديد منها في منطقتك، ولا تستسلم مع المحاولة الأولى. يمكنك أيضاً التوجه إلى مصالح البريد والتي، على الرغم من أنها ليست هيئة بنكية، فهي تتوفر على خدمة بطاقة/حساب أداء مسبق. استعلم و اختر الخيار الأفضل لحالتك.



Conoce a Hecmyr  
Meet Hecmyr  
Rencontrez Hecmyr  
تعرف على Hecmyr



- بنك إسبانيا Banco de España: C. León y Castillo, 6, 35003 Las Palmas de G.C.. رقم الهاتف: 928 36 71 66

- المكتب البلدي لإرشاد المستهلك (OMIC): Oficina Municipal de Información al Consumidor (OMIC): C. León y Castillo, 270, 35005 Las Palmas de G.C.

Correo electrónico: [omic@laspalmasgc.es](mailto:omic@laspalmasgc.es) Teléfono: 928 446 000 / 928 446 010

Junta Arbitral de Consumo: مجلس تحكيم الاستهلاك

c/ León y Castillo, 200. Edf. de Servicios Múltiples III, 1ª pl.

35004, Las Palmas de Gran Canaria.

Correo electrónico: [arbitrajeconsumo.comercio@gobiernodecanarias.org](mailto:arbitrajeconsumo.comercio@gobiernodecanarias.org)

رقم الهاتف: 928 796 149



# التكوين

## هل لديك تكوين سابق؟

في هذه الحالة، غالبًا ما يكون من الضروري معادلة هذه الدراسات، أي إثبات تكافؤ الدرجات العلمية ليكن باستطاعتك ممارسة هذه المهنة. من المستحسن أن تبدأ بهذه المعاملة في أقرب وقت ممكن.



كذلك يجب عليك أن تعرف ...

إن معادلة شهادة التخرج من التعليم الثانوي الإلزامي مجانية.



بالنسبة للشهادات الغير جامعية...

يتعين عليك تقديم طلب في إحدى مكاتب السجل، وتقديم الوثائق المناسبة وإثبات أداء الرسوم المحددة.

## أين توجد مكاتب التسجيل؟

- يمكنك التوجه إلى مقر البلدية و السؤال عن الموعد المسبق في مكتب التسجيل.  
- كذلك يمكنك التوجه لطلب موعد مسبق إلى:

Oficina de Información al Ciudadano y Registro  
C/ Plaza de la Concordia, 5

[Proceso automatico para la solicitud de cita previa \(minhap.es\)](http://Proceso automatico para la solicitud de cita previa (minhap.es)موعد مسبق في:)

هنا: "Las Palmas", Oficina: "Delegación Canarias OIACR", trámite: "Registro de documentación"

928 99 91 75 / 928 99 92 07 أرقام الهاتف

Email [registro.laspalmas@correo.gob.es](mailto:registro.laspalmas@correo.gob.es)



بالنسبة للشهادات الجامعية

وزارة الجامعات هي من تقوم بالمعاملة بواسطة وسائل إلكترونية. لا توجد وسيلة أخرى حاليا للقيام بذلك. يمكنك الدخول إلى

"Acceder al Procedimiento" و انقر على ["Homologación de títulos de educación superior"](#)



## انتباه

يجب أن تتوفر على أحد أشكال تحديد الهوية عبر الإنترنت مثل الشهادة الرقمية. سنشرح لك كيفية القيام بذلك عند الوصول تقريبا إلى نهاية هذا الدليل.



# التكوين



## هل تريد تكوين نفسك أو تريد مواصلة التكوين لكنك لا تعرف كيف؟

إذا كنت تبلغ من العمر أقل من ١٦ سنة...  
لديك الحق وواجب عليك ولوج النظام التعليمي. و لذلك يتعين عليك التوجه إلى أقرب مركز تربوي ، حيث سيقومون بإرشادك و توجيهك حول عملية التسجيل المدرسي. وبغض النظر عن وضع العائلة القانوني ، فلديك هذا الحق وعليك هذا الواجب.

إذا كنت تبلغ من العمر أقل من ١٨ سنة و تريد ولوج التعليم الغير الإلزامي...  
يمكنك ولوج المراحل التعليمية ما بعد الإلزامية والحصول على الشهادات والمنتح الدراسية والمساعدات بنفس الشروط التي يتمتع بها الإسبان.

إذا كنت راشدا...!

إذا كنت طالبا للجوء  
بواسطة الوثيقة التي تثبت وضعك كطالب للحماية الدولية، يمكنك التسجيل في الدراسات التي تريد وفقاً للشروط المقررة و يمكنك التماس منح دراسية معينة.

إذا كنت أجنبياً/أو لا تنتمي للإتحاد الأوروبي ...  
يجب أن تأخذ في الاعتبار نوع التأشيرة التي طلبتها لدخول البلاد. من المهم أن تتوفر على جميع الوثائق اللازمة المتعلقة بتكوينك السابق و يجب أن تكون جميع الوثائق رسمية وصادرة عن السلطات المختصة، و أن تكون في الحالات التي يكون فيها ذلك ضرورياً معادلة حسب الأصول.

إذا لم تكن تتوفر على تأشيرة للدراسة، يتعين عليك للانضمام إلى منظومة التكوين القيام بجملة من المعاملات واستيفاء بعض الشروط أو إجراء اختبارات تختلف حسب المرحلة الأكاديمية التي ترغب في الالتحاق بها، و حسب بلدك الأصلي و وضعك الإداري.



## أن تأخذ في الاعتبار

هل يمكنني تغيير تأشيرة سياحية بأخرى للدراسة؟ نعم، يمكنك التقدم بطلب للحصول على تأشيرة دراسة أثناء وجودك هنا، طالما تفعل ذلك خلال فترة الإقامة القانونية للتأشيرة السياحية الخاصة بك وإثبات قبولك من قبل مركز تعليمي (رسالة القبول أو شهادة التسجيل).

على أية حال، و حسب عمرك و وضعك الإداري ومستوى إتقانك للغة الإسبانية ومعرفك، سيكون من الملائم لك اختيار مسار أو آخر داخل منظومة التكوين و هيئاته.



## مرافقة

مرافقة  
للحصول على التوجيه في هذا السبيل ننصحك بالتوجه إلى...  
Fundación Adsis

استقبال شامل للمهاجرين: دروس اللغة الإسبانية، تحضير الكفائات، دورات تكوينية، ترفيه و وقت ثالث.  
C/ Córdoba, 15 - Las Palmas de Gran Canaria  
C/ Leon, 26 - Las Palmas de Gran Canaria

إذا كنت تحتاج إلى الدعم في محو الأمية و تعلم اللغة  
ACAMEI

محو الأمية و دروس اللغة الإسبانية. مع وجود إمكانية خلق مجموعات خاصة بالنساء  
C/ Agüedulce, 44 - Las Palmas de Gran Canaria -  
توجه إلى هناك و أسأل.



El Taller La Isleta

Clases de castellano  
دروس اللغة الإسبانية  
Calle Anzofé, 43  
من ١١:٠٠ إلى ١٣:٠٠ يوم الثلاثاء

هل يعرقلون ولوج ممارسة حقوقك الأساسية عبر العقوبات الإدارية و العوائق البيروقراطية أو القانونية؟ هذا ما يسمى بالقمع البيروقراطي.

## توصيات

- عندما تتوجه لتجديد التصريح أو تمديده و/أو تعديل نوع التصريح، راجع جميع المتطلبات لتجنب فقدان تصريح الإقامة.
- شرك في مقابلة الأشخاص و في خلق شبكة اتصالات لكي تساعدك في البحث عن شغل و في تقاسم المعلومات حول حقوقك.
- احتفظ بأي وثيقة تثبت تواجدك بإسبانيا (الفواتير، بطاقة المكتبة، بطاقة النقل العام أو شهادات الدراسات أو المشاركة في الأورش).

تتعرض للاعتقال لأنك لا تتوفر على تصريح إقامة أو تصريح عمل...  
ما إذا سيفعلون؟

- سوف ينقلونك إلى مركز شرطة حيث سيفتحون ملفًا تأديبيًا قد يؤدي إلى إصدار أمر بالطرد أو بدفع غرامة.
- الحد الأقصى لمدة اعتقالك في مركز الشرطة هو ٧٢ ساعة.
- خلال هذه الفترة، يمكن إطلاق سراحك أو لإرسالك إلى مركز احتجاز الأجانب (CIE) في حالة لارتكابك مخالفة من شأنها أن تؤدي إلى الطرد من الأراضي الإسبانية.
- سيتم إطلاق سراحك إذا لم يتم تنفيذ الطرد في أجل ٦٠ يومًا.
- إذا نفذ قرار الطرد فلا يمكنك دخول إسبانيا لمدة تتراوح بين ٣ و ١٠ سنوات.

## توصيات

- اتصلي بمحامى أو محامية إذا كانت لديك الموارد المالية، و إذا لم يكن بوسعك ذلك ستوفر لك الشرطة محامياً للمساعدة.
- اتصلي بإحدى المنظمات لمواكبتك أثناء الاعتقال و لتجنيبك التحويل إلى مركز احتجاز الأجانب (CIE).
- أخبري محاميك أو محاميتك عن وضعيتك حتى يتمكن/تتمكن من تقديم الادعاءات خلال الـ ٤٨ ساعة الأولى.
- جهزي ورتبي الوثائق التي تدعم تجزرك في البلاد لتسليمها بسرعة للمحامي/ة (شهادة السكنى، عقد الإيجار، البطاقة الصحية، بطاقة النقل، دورات تكوينية...).

إذا طلب منك أحد أعوان السلطة، مثل الشرطة، وثائقك في الشارع من دون سبب واضح أو بسبب مظهر و من دون أن ترتكب أي مخالفة، فاعلم أن ذلك غير قانوني.

و كل ممارسة من جانب الدولة تشجع التمييز، وتؤيد المعاملة التمييزية على أساس الخصائص العرقية، وتتجاهل التنوع وتعزز الصورة النمطية التي تعتبر المهاجرين مجرمين، هي ممارسات غير قانونية.

## الموارد

قامت منظمة صوص راسيزمو ببلورة دليل شامل "توقف عن توقيفي" ([Para de Pararme](#)) و الذي فصلت فيه كيفية التعامل مع التوقيف بسبب المظهر العرقي، و طريقة إدانته و الإطار القانوني الموجود.

هو موجود باللغة الإسبانية، لكن يمكنك طلب المساعدة لكي يشرح لك مضمونه.



هل سيتمترحيلك سريعا من دون أن يسمح لك بالمثل أمام قاضي/ة الهجرة؟ هذا كذلك يسمى ب"الترحيل إيكسپريس".

## توصيات

- يك الحق في إجراء مكالمة.
- لديك الحق في الاستعانة بمحامى/ة.
- إذا تم اعتقالك في مداهمة عنصرية أو بسبب خدعة للتوجه إلى الشرطة، يتعين عليك إبلاغ المحامى/ة، لأن ذلك مخالف للقانون.
- جهزي جميع الوثائق التي تثبت تجنرك (شهادة السكنى، عقد الإيجار، البطاقة الصحية، بطاقة النقل، شهادات الدورات التكوينية، الفواتير التي تحمل اسمك).
- ويجب ربط الاتصال ما بين محاميين الاحتجاز ومحاميين الترحيل لتبادل المعلومات بينهم، فعملهم مختلف.
- اتصل بـ Stop Deportation للإبلاغ عن الحالة. الفيسوك (<https://www.facebook.com/StopDeportacion>) أو البريد الإلكتروني ([stopdeportacion@gmail.com](mailto:stopdeportacion@gmail.com)).



إذا واجهتك أي وضعية مثل هذه لها علاقة بالعنصرية المؤسسية أو أشكال أخرى من العنصرية اليومية في الشارع...

قدم شكوى! يمكنك القيام بذلك عبر خدمة المساعدة و التوجيه للضحايا التابع للمجلس من أجل القضاء على التمييز العنصري أو الإثني (CEDRE). إنها خدمة حكومية و مجانية. يمكنك ولوج الخدمة...

التي تشرف عليها بلاس بالماس منظمة CEAR  
Correo electrónico: [discriminacion@cear.es](mailto:discriminacion@cear.es)  
Dirección: Avda. Escaleritas, 66 – Las Palmas de Gran Canaria  
الرقم الهاتف: 680 68 95 90 / 928 29 72 71

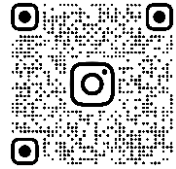
و يمكن كذلك الاتصال مجاناً على الهاتف الخاص بالإرشادات و تقديم الاستشارة للضحايا من خلال الرقم ٠٠٢١.



## أن تأخذ في الاعتبار

\*ضع في اعتبرك! إذا كنت في وضع إداري غير قانوني و تود التقدم بشكوى عن حالة ممارسة عنصرية أو أي نوع آخر من الشكاوي مثل السرقة أو ضياع الوثائق، فمن المستحسن أن تتوجه مباشرة إلى مكتب المدعي العام لجرائم الكراهية، حيث تقل احتمالية فتح ملف طرد لك، على الرغم من وجود خطر حدوث ذلك طوال المسار.

Fiscalía de Delitos de Odio  
الادعاء العام لجرائم الكراهية  
C/Malaga, 2, Torre 1, 2ª Planta - Las Palmas de Gran Canaria  
928 11 69 17 / 40 إرشادات:



Conoce a Gina  
Meet Gina  
Rencontrez Gina  
تعرف على Gina

إذا كنت ضحية لعنف ضد المرأة - وحتى لو كنت في وضع إداري غير قانوني - فليدك الحق في:

- تدابير الحماية والأمن
- المساعدة الاجتماعية الشاملة
- المساعدة القانونية المجانية في جميع المسارات والإجراءات

ما الذي يجب فعله إذا تعرضت لعنف ضد المرأة؟

في حالات الطوارئ اتصلي بالرقم ١١٢.

والرقم متاح ٢٤ ساعة يوميا. سوف يقدمون لك استقبالا فوريا ويفعلون جهاز الطوارئ للنساء المعتدى عليهن (DEMA) و بالتالي تعبئة الموارد اللازمة لتلك اللحظة. وسوف يقدمون لك المعلومات حول حقوقك، وعن إجراءات الحماية والموارد المتاحة.

■ إذا لم تكونين في حالة طارئة، ولكنك تريدين طلب المساعدة، فمن المستحسن أن تتوجهي إلى مصلحة خدمات استقبال النساء والقاصرين من ضحايا عنف ضد المرأة، والتي ستجدها أدناه. يمكنك أيضا التوجه إلى أقرب مركز طبي أو مستشفى. في هذه الحالة، إذا كنت قد تعرضت لإصابات، تذكري أن تطلبي نسخة من التقرير الطبي.

## موارد

خدمات الجزيرة للوقاية والرعاية الشاملة للنساء والقاصرين ضحايا عنف النوع الجنسي  
للتعثر على المصلحة الأقرب ابحتي في الرابط التالي عن اسم بلديتك أو أقرب هيئة وسيظهر لك العنوان وأرقام الهاتف: [Servicios de prevención y atención en la isla](#)



### ضعي في اعتراك!

■ عند دخولك إلى المنظمة كضحية لعنف ضد المرأة، ستقدم لك مصالح الخدمات والمؤسسات مساعدات ودعم متنوعين حسب حالتك. و يمكنها أيضا إحالتك إلى مرافق سكن حيث يوفر لك ولأبنائك وبناتك القاصرين الإيواء، إذا لزم الأمر.



من الممكن أيضًا أن تواجهي أشكالاً أخرى من العنف ضد المرأة، تواصلني مع هذه المصالح حسب حالتك...

### Hermanas Oblatas del Santísimo Redentor

برنامج "دانيلا" في وجه أوضاع الدعارة و/أو الاستغلال الجنسي  
C/. Carmen Llopis, 7 - 2º piso - Las Palmas de Gran Canaria  
أرقام الهاتف - 928 361 212 / 683 565 997 رقم الاستعجالات لمدة ٢٤ ساعة: 606 806 558  
Email: programa.daniela@oblatas.com, areasocial@oblatas-daniela.com



### Médicos del Mundo

استقبال شامل في وجه أوضاع الدعارة و/أو ضحايا الاتجار  
C/. Tomás Morales nº 59 1ª Planta - Las Palmas de Gran Canaria  
638 788 766 y 928 367 100 أرقام الهاتف:

### Fundación Cruz Blanca

برنامج أو كأمبالاشي - الرعاية النفسية، والقانونية، والتوجيه في مجال الشغل، والتدخل الاجتماعي و  
لوج السكن في وضعيات الدعارة و/أو ضحايا الاتجار  
مكالمات ووساب: 680 956 636. البريد الإلكتروني: [mediadorag@fundacioncruzblanca.org](mailto:mediadorag@fundacioncruzblanca.org)  
المركز الاجتماعي: 928 265 708

### Cruz Roja

مصلحة الوقاية ورعاية النساء والقاصرين في وجه العنف الجنسي  
C/ Lord Byron, 9 - Las Palmas de Gran Canaria  
الهاتف: 678 483 271

هل قاموا بمشاركة صور أو مقاطع فيديو حميمة دون إذنك؟

هل تم تحميل صورك أو مقاطع الفيديو الخاصة بك على مواقع إباحية أو مواقع التعرف؟ هل يرسلون لك رسائل نصية (يتحرشون) بشكل مستمر على هاتفك المحمول بينما أنت لا تريدين أن يفعلوا ذلك؟ هل تعرضت للإهانة أو الابتزاز عبر شبكات التواصل الاجتماعي الخاصة بك؟ يمكنك التوجه إلى...

### Opciónate

مصلحة الجزيرة للوقاية والرعاية من أشكال العنف السيبراني  
SIPACM الذكوري  
خدمة متخصصة في أشكال العنف داخل الفضاء الافتراضي (سواء من طرف شريك أو آخرين)  
واساب، سينابا أو تيليغرام: 680 17 83 18  
Correo [info@opcionate.com](mailto:info@opcionate.com)



## توصيات

- إذا كنت في وضعية إدارية غير قانونية و تعرضت للعنف...
- يمكنك التقدم بشكوى في مراكز الشرطة ولكننا نوصي القيام بذلك مباشرة في محاكم الحراسة لتجنب خطر التوصل بقرار الطرد أو الترحيل أو فتح ملف تأديبي. ومع ذلك، يجب أن تعلمي أنه إذا تقدمت بالشكوى، فلن يستطيعوا القيام بذلك لا بل يتعين إلغاء أي ملف من هذا النوع إذا كان قد تم فتحه.
- ضعي في اعتبارك بأنه يمكن كذلك تقديم الشكوى ضد عنف النوع من طرف شخص آخر وضعه الإداري قانوني.
- اطلبي من مصالح الرعاية مرافقتك في تقديم الشكوى لتقديم الدعم لك.
- إذا كان المعتدي عليك يعيش في بلد آخر، قدمي شكوى ضده لطلب اللجوء كضحية لعنف ضد المرأة. اجمعي الأدلة مثل تقارير المساعدة الاجتماعية هناك أو الشكاوي المقدمة إلى الشرطة هناك، أو اجمعي أدلة أخرى مثل الرسائل النصية أو الواتساب أو المكالمات.



### انتباه!

- يمكنك طلب تصريح الإقامة المؤقتة والعمل بسبب الظروف الاستثنائية الخاصة بالنساء ضحايا العنف ضد المرأة. مما سيوفر الحماية للناصرين أيضاً إن وجدوا.

## الشروط

- ألا تكونين مواطنة دولة عضو في الاتحاد الأوروبي أو الفضاء الاقتصادي أو سويسرا يطبق فيها النظام الأوروبي.
- أن تكوني قد قدمت شكوى باعتبارك ضحية عنف ضد المرأة و أن يكون بإمكانك تقديم إحدى هذه الوثائق:
- أمر الحماية صادر عن السلطة القضائية.
- تقرير من النيابة العامة يفيد بوجود مؤشرات ضد المرأة.
- حكم أو قرار قضائي يثبت بأن المرأة كانت ضحية عنف ضد المرأة

إذا كنت تريدين أي توضيح اتصلي بشكل مجاني على الرقم ...

٠١٦

إرشادات، استشارة قانونية ورعاية اجتماعية ونفسية فورية حول كل أشكال العنف ضد النساء بلغات مختلفة.

يمكنك كذلك الاتصال عبر البريد الإلكتروني أو الوساب بالإسبانية والانجليزية والفرنسية.

بريد الكتروني [016-online@igualdad.gob.es](mailto:016-online@igualdad.gob.es)

وساب: 600 000 016

Chat online: [violenciagenero.igualdad.gob.es](https://violenciagenero.igualdad.gob.es)





## ترديد السفر لكنك لا تعرفين ما الذي تحتاجينه؟

✈️ أسفار وطنية، على الأقل وثيقة واحدة من بين هذه الوثائق:

- جواز سفر أو وثيقة سفر صالحة ساريين (يمكن أن تكون وثيقة للاجئين أو للأشخاص من دون جنسية).
- بطاقة إقامة سارية صادرة عن إحدى دول شنغن.
- رخصة السياقة الصادرة في إسبانيا.

✈️ أسفار إلى دول فضاء شنغن، ستحتاجين إلى هذه الوثائق:

- جواز سفر أو وثيقة سفر صالحة ساريين (يمكن أن تكون وثيقة للاجئين أو للأشخاص من دون جنسية) زائد تأشيرة سارية خاصة بدولة الوجهة إذا كانت مشروطة.
- جواز سفر زائد بطاقة إقامة سارية صادرة عن دولة عضوة في فضاء شنغن.

✈️ أسفار إلى دول الاتحاد الأوروبي أو خارجه و خارج فضاء شنغن، ستحتاج إلى هذه الوثائق:

- جواز سفر أو وثيقة سفر صالحة ساريين (يمكن أن تكون وثيقة للاجئين أو للأشخاص من دون جنسية) زائد تأشيرة سارية خاصة بدولة الوجهة إذا كانت مشروطة.

## هل يمكنني الحصول على التخفيض الخاص بالمقيمين في جزر الكناري؟

في الحالات التالية:

- الجنسية الإسبانية أو جنسية إحدى الدول الأعضاء في الاتحاد الأوروبي.
- تصريح إقامة في إسبانيا كفرد من عائلة مواطن إسباني أو من الاتحاد الأوروبي أو من الفضاء الاقتصادي الأوروبي أو من سويسرا.
- تصريح إقامة في إسبانيا طويل الأمد.
- تصريح اللجوء أو الحماية الفرعية.

### انتباه!

ستعين عليك إثبات شهادة إقامة سارية صادرة عن البلدية المعنية قبل الصعود إلى الطائرة.

## هل تريد السفر إلى خارج إسبانيا؟

- إذا كانت لديك إقامة مؤقتة، فلا يمكنك قضاء أكثر من ٦ أشهر خارج إسبانيا خلال عام واحد.
- إذا كانت لديك إقامة كفرد من عائلة مواطن أوروبي، فلا يمكنك قضاء أكثر من ٦ أشهر خارج إسبانيا خلال فترة سنة واحدة، ولا يمكنك أن تقضي خارج البلاد أكثر من سنة واحدة خلال ال ٥ سنوات الأخيرة.
- إذا كانت لديك إقامة طويلة الأمد، فيمكنك قضاء ١٢ شهراً كحد أقصى خارج إسبانيا بشكل مستمر و بشكل متقطع، وبما لا يزيد عن ٣٠ شهراً خلال ال ٥ سنوات الأخيرة.
- إذا كنت قد تقدمت بطلب للحصول على الجنسية، فلا ينصح بقضاء أكثر من ٣ أشهر خارج البلاد، بالنظر للمعاملات الجارية.

### ضع في الاعتبار!

- إذا كنت طالب لجوء أو حصلت بالفعل على الحماية، يمكنك السفر داخل البلاد لكن أثناء تقديم طلبك لا يمكنك السفر خارج إسبانيا، وعند حصولك على الحماية لا يمكنك السفر إلى بلدك الأصلي حيث يعتبر ذلك مخالفاً لطلبك.

سواء كان وضعك الإداري قانونياً أو غير قانوني يمكنك تقديم شكاوي ضد انتهاكات الحقوق الشغلية..

## المولود المتاحة عند انتهاك الحقوق الشغلية:

■ مكتب تفتيش الشغل C. Luis Doreste Silva, 64

Las Palmas de Gran Canaria

■ مصلحة الوساطة والتحكيم والمصالحة SEMAC

Polígono San Cristóbal, C. Alicante, 1 - Las Palmas de Gran Canaria



### العاملات المزليات و في قطاع الرعاية

- إذا كنت عاملة منزلية و/ أو عاملة رعاية، يتعين عليك أن تعلمي أنه وفقاً للمراسيم الملكية بالقانون رقم ١٦٢٠/٢٠١١ و١٦/٢٠٢٢ الصادر في ٦ سبتمبر، يحق لك:
- أن تتوفري على عقد عمل مكتوب (مع أن العقد الشفهي صالح كذلك أمام القانون)
- أن تكوني مسجلة في الضمان الاجتماعي منذ أول ساعة عمل، بما فيها فترة الاختبار.
- الحصول على مكافأة مالية متناسبة مع ساعات العمل، لا تقل أبداً عن الحد الأدنى للأجور.
- الحصول على مكافأة مالية مقابل ساعات العمل الإضافية كل لأسبوع.
- عدم العمل في أيام العطل، حتى بالنسبة للعاملات الداخليات. إذا كنت ستعملين في أيام العطل، فيجب أن يتم إخبارك بذلك قبل أسبوع، و مع ذلك فالعمل في العطل ليس إلزامياً.
- إذا كان لديك عقد عمل و تعملين أيام العطل، فيتعين عليهم أن يدفعوا لك الضعف، وإذا لم يكن لديك عقد موقع و تعملين أيام العطل فيعين عليهم أن يدفعوا لك ثلاثة أضعاف.
- إجازة لمدة ٣٠ يوماً.
- تعويضات البطالة.

### و إذا كنت عاملة داخلية فليدك كذلك الحق فيما يلي:

- لا يتعين أن تكوني رهن إشارة مشغلك/تك لأكثر من ٦٠ ساعة في الأسبوع: ٤٠ ساعة عمل فعلي زائد ٢٠ ساعة عمل بالحضور.
- هذا الأخير يعني أنك متاحة لأداء مهمة ما، لكن من دون أن تعملين. ويجب أن يدفع دائماً مقابل هذا الوقت على الأقل بنفس قدر المكافأة المدفوعة مقابل ساعة عمل عادية، كما يمكن تعويضه بفترة راحة.
- بالنسبة للوجبات الرئيسية، الفطور والغداء والعشاء، لديك الحق في الحصول على ساعتين على الأقل من الراحة يومياً، ويمكنك مغادرة منزل العائلة خلالها.
- بين نهاية يوم من العمل وبداية اليوم التالي يجب أن لاتقل مدة الراحة عن ١٢ ساعة. ويجوز تخفيض هذه المدة إلى عشر ساعات على أن يتم تعويضها خلال الأسابيع الأربعة التالية بما يعادلها من وقت راحة.
- لديك الحق في الراحة على الأقل لمدة ٣٦ ساعة متتالية، و التي عادة ما تكون مساء يوم السبت أو صباح يوم الاثنين ويوم الأحد كاملاً..o

## توصيات

- إذا طلبوا منك مهام خارج نطاق الرعاية، قلّي أنك لا تعرفين كيفية القيام بها.
- اجمعي الأدلة عن ساعات العمل الاضافية حتى يتم تقديم الشكوى.
- توجهي إلى الهيئات التي تقدم أمامها الشكاوي المشار إليها سابقا.



## موارد

دليل محين في مجال الحقوق من إعداد جمعية الخدمة المنزلية النشطة (SEDOAC) من مركزها من أجل تمكين العاملات المنزليات و في قطاع الرعاية: [Cartilla digna](#)



## نادلات البيوت

إذا كنت تعملين كنادلة بيوت في الجزيرة وترغبين في الاستعلام عن حقوقك أو عن اتخاذ إجراءات ضد انتهاكها، فتوجهي إلى ...

**Asociación Las Kellys**

تقديم المشورة والمرافقة من أجل تحسين جودة الحياة و الكفاح من أجل حقوق نادلات البيوت. الهاتف: ٤٤ ٨٣ ٠٣ ٦٠٣



Conoce a Marlenis  
Meet Marlenis  
Rencontrez Marlenis  
تعرف على Marlenis



## هل تحتاج إلى المساعدة القانونية المجانية؟

يجوز طلبها من طرف أي شخص يواجه مسارا قضائيا أو ينوي مباشرته ، طالما اعتبر أنه لا يملك الإمكانات المالية لدفع تكلفته.

لذلك، يتعين عليك إثبات الإمكانات المالية و الممتلكات التي تتوفر عليها. لكن هناك بعض الحالات التي لن يتعين عليك فيه إثبات ذلك. يمكنك الولوج المباشر إلى المساعدة المجانية عندما تكون:

- من ضحايا عنف ضد المرأة أو الإرهاب و/أو الاتجار بالبشر.
- قلصرا أو معاقا من ضحايا التحرش أو سوء المعاملة.
- شخصا تعرضت لحادث ترك آثارا تمنعك من القيام بنشاطك المهني وتحتاج إلى مساعدة من أشخاص آخرين في حياتك اليومية. سيكون لك الحق في المساعدة القانونية في إجراءات المطالبة بالتعويض عن الأضرار الشخصية والمعنوية التي لحقت بك.
- عاملا و مستفيدا من نظام الضمان الاجتماعي، سيكون لك الحق في المساعدة في الفرع الاجتماعي من القانون، سواء للدفاع في المحكمة أو لممارسة الإجراءات المتعلقة بفعالية الحقوق الشغلية في مساطر الإفلاس.
- عاملا و مستفيدا من نظام الضمان الاجتماعي بالنسبة للإجراءات المتعلقة بهذا الموضوع أمام محاكم المنازعات الإدارية.

## كيف يمكنك طلب محامي أو محامية مساعدة؟

يجب عليك التوجه إلى مقر نقابة المحامين في لاس بالماس أو تقديم الطلب إلى المحكمة المختصة لمنطقة سكنك. وهناك سيبلغونك عن

الوثائق التي يجب عليك إرفاقها بطلبك.

Colegio de Abogados de Las Palmas

Dirección: C/Agustín Millares, 25

التوقيت: من ٠٨:٠٠ إلى ١٤:٠٠

[Ilustre Colegio de Abogados de Las Palmas](#)

[CitaPreviaDirecta](#) يمكنك طلب موعد مسبق هنا:



### ضع في الاعتبار!

إن كنت تريد طلب موعد للحصول على الاستشارة القانونية أو للشروع مباشرة في إجراءات طلب تعيين محامية.



## يوجد في إسبانيا أربعة أنواع من العمليات الانتخابية: البلدية، والإقليمية (في أقاليم الحكم الذاتي)، والعامّة، والأوروبية.

الشروط العامة التي يجب أن تتوفر في أي مواطن لكي يشارك فيها هي:

- حيّزة الجنسية الإسبانية
- أن يكون راشداً
- أن يكون مسجلاً في التعداد الانتخابي
- أن تكون مسجلاً في البلدية التي ستصوت فيها

لكن بالنسبة للانتخابات البلدية، يشمل هذا الحق أيضاً بعض الأجانب الذين لا يحملون الجنسية الإسبانية: الأجانب من مواطني الاتحاد الأوروبي الحاصلين على إقامة قانونية (و لهم أيضاً حق المشاركة في الانتخابات الأوروبية).

الأجانب الذين لديهم إقامة قانونية في إسبانيا والذين هم مواطنون من البلدان التي تسمح أيضاً للمواطنين الإسبان بالتصويت في عملياتهم الانتخابية، تطبيقاً للمعاهدات المبرمة بين إسبانيا و هذه البلدان.

يمكنك معرفة هذه الدول التي تجمعها اتفاقيات مع إسبانيا بشأن الانتخابات البلدية المقبلة، ثم الاطلاع على كيفية التسجيل في التعداد الانتخابي في:

البلديات

المندوبية الإقليمية لمكتب التعداد الانتخابي Delegación provincial de la oficina del Censo Electoral

Avenida Alcalde Ramírez Bethencourt, الهاتف: ٩٢٨ ٤٣ ١٩ ١٠

هاتف مكتب التعداد الانتخابي في مدريد: ٩٠٠٣٤٢٢٣٢

## موارد

ليس لديك الجنسية الإسبانية على الرغم من إقامتك هنا لفترة طويلة، و لا تشملك الاستثناءات التي تتيح التصويت، لكنك تريد أن تشارك...

تتمثل مبادرة "أمنحك صوتي" (#TeCedoMiVoto) التي يمكن التعرف عليها على الموقع التالي: <https://votaresunderecho.es/> في منح أصوات الإسبان الممتنعين عن التصويت أو الذين قرروا عدم التصويت، لأسباب مختلفة، إلى المهاجرين الذين ليس لديهم حق التصويت.

من يريد التخلي عن صوته يتعين عليه أن يدخل إلى منصة مدينة إقامته الموعد الانتخابي الذي يختاره للتخلي عن صوته، وإذا رغّب في ذلك، دوافع ذلك. بعدها سيتم التواصل مع الأشخاص الذين يبحثون عن صوت ليحددوا مواعيد توجهه إلى صناديق الاقتراع.



تقوم المنظومة العامة بإدارة المساعدات و الإعانات عبر مصالح الخدمات الاجتماعية في منطقتك. لذلك، اسأل في بلديتك أو ابحث على الإنترنت عن وحدة الخدمات الاجتماعية فيها. يتعين عليهم أن يخبروك عن كيفية ومكان طلب موعد مسبق.

هناك يمكنهم مساعدتك و توجيهك لمنحك أفضل الحلول و أفضل خدمة حسب حالتك.

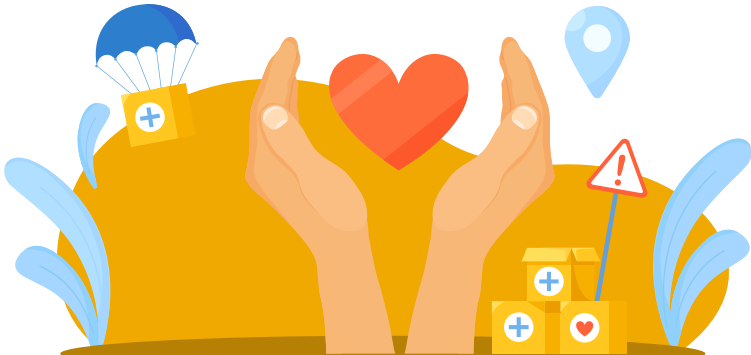
### ضع في الاعتبار!

الإعانات ذات الأهمية تقتضي التوفر على بطاقة الإقامة.

### و هي الآتية:

- الدخل الأدنى الحيوي (IMV): يجب أن يكون لدى الأشخاص الذين يطلبونه إقامة قانونية وفعالية في إسبانيا بشكل مستمر ودون انقطاع لمدة سنة على الأقل قبل تقديم الطلب. و يعفى من شرط إقامة لمدة سنة في الحالات الآتية:
- القاصرون الملتحقون بوحدة العيش المشترك بسبب الولادة أو التبني أو التجميع العائلي للأبناء والبنات، أو الحضانة لأغراض التبني أو الاستضافة العائلية الدائمة للأطفال.
  - الأشخاص من ضحايا الاتجار بالبشر والاستغلال الجنسي.
  - النساء من ضحايا عنف ضد المرأة.

دخل المواطنة الكناري: هي إعانة مالية مصحوبة بدعم اجتماعي مهني تستهدف تلك الأسر التي تعيش في حالات الضعف الاقتصادي والاجتماعي والتي تقيم في جزر الكناري. ولطلبه لا بد من طلب الدخل الحيوي الأدنى مسبقاً.



## ما معنى الشهادة الرقمية؟

هي أداة إلكترونية تتيح لك القيام بمعاملات بشكل آمن مع الإدارة العمومية والهيئات الخاصة عبر الإنترنت لأنه من خلال تثبيت هذه الأداة على جهاز الكمبيوتر الخاص بك أو جهازك المحمول ستتمكن من تعريف نفسك بأمان على الإنترنت.

### نتباه!

- تقتضي التوفر على مهارات في المجالات الرقمية. اطلب المساعدة من محيطك وتحلى بالصبر. إذا حققت ذلك، فسيكون ذلك مفيداً جداً في تجنب بعض العقبات البيروقراطية.

## كيف يمكنك الحصول على الشهادة الرقمية؟

على الرغم من أنه يمكن الحصول عليها بالكامل عبر الإنترنت، إلا أن ما يسمى بالإجراء "الشخصي" سيكون أكثر فعالية بالنسبة لك كأجنبية لإثبات هويتك بشكل حضوري على الرغم من أن كل شيء تقريباً يتم عبر الإنترنت:

### الخطوة الأولى

توجه نحو صفحة Sede Electrónica FNMT و انقر على

["Certificado electrónico ciudadano -> Certificado con acreditación presencial"](#)

قم بالإعداد المسبق للبرمجية واطلب لاحقاً طلب الشهادة. وفي النهاية سيصلك رمز الطلب، الذي يجب عليك أن تحفظه.



### الخطوة الثانية

عند حصولك على رمز طلبك يتعين عليك إثبات هويتك عبر طلب موعد في مكاتب

مصلحة إثبات الهوية: و هذه بعضها في لاس بالمس:

مكتب الإرشادات و استقبال المواطنين الخاص بكابيلدو جران كناريا

Entrada por C/Pérez Galdós, planta baja ( C/ Bravo Murillo, 23 ) شارع )

[Cita previa aquí](#) هنا يطلب الموعد المسبق

المكتب الكناري للإرشادات و استقبال المواطنين

C/Profesor Agustín Millares Carló, 18 - Edificio Servicios Múltiples II, Planta 0

أرقام الهاتف لطلب موعد مسبق: 922 470 012 / 928 301 012

[Otras oficinas en la isla](#) مكاتب أخرى بالجزيرة



### الخطوة الثالثة

يمكنك تنزيل شهادتك بمجرد إثبات هويتك في أحد مكاتب إثبات الهوية (انتظر لمدة ساعة على الأقل

بعد إثبات الهوية). يجب عليك تثبيتها باتباع الخطوات الموجودة على الصفحة نفسها، وعند الانتهاء من عملية التثبيت، يُنصح بعمل نسخة احتياطية.

## ما هي الوثائق التي يجب عليك تقديمها عند إثبات هويتك؟.

- رمز الحماية الذي تم إرساله إلى بريدك الإلكتروني
- وثيقة هوية الأجنبي سارية المفعول
- إذا كنت أجنبية و مواطنة لإحدى دول الاتحاد الأوروبي: جواز سفر أو وثيقة هوية البلد الأصلي
- إذا كنت أجنبية من دولة أخرى غير أوروبية: جواز السفر



دليل استقبال المهاجرين لفائدة المهاجرين  
في جزيرة غران كناريا

مشروع:

بتمويل من:

Alianza por la Solidaridad  
**actionaid**

