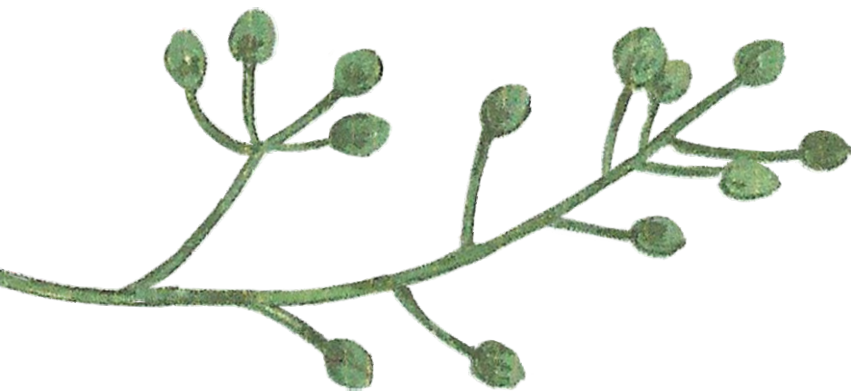


ALIADAS Trabajando en red

IDENTIFICACIÓN DE MEDIDAS PARA
UNA PARTICIPACIÓN SOCIAL Y POLÍTICA
DE LAS MUJERES MIGRANTES Y RACIALIZADAS
EN GRAN CANARIA



**Autoría:**

Melinda Gladys Pajunen
Rioko Boisan Fotabon

Coordinación:

Joana Suárez Almeida
Alianza por la Solidaridad - ActionAid

Edición:

Alianza por la Solidaridad
Abril 2024

Diseño y maquetación:

Pulsart Cooperativa

Financiación:

Unidad de Participación Ciudadana del Cabildo de Gran Canaria



Alianza por la Solidaridad

act:onaid

Alianza por la Solidaridad - ActionAid es una ONG sin ánimo de lucro con más de 30 años de experiencia. Somos un conjunto de personas comprometidas, apasionadas y convencidas de que un mundo mejor es posible, un mundo más igualitario y sostenible. En 2018 entramos a formar parte de la Federación Internacional de ActionAid, con quien trabajamos, en más de 50 países en los 5 continentes.

www.alianzaporlasolidaridad.org

ÍNDICE

1 Introducción

¿Qué es el derecho a la participación? **2**

3 Metodología

Ejes de participación **4**

5 Medidas

- 5.1 MEDIDAS TRANSVERSALES
- 5.2 INCIDENCIA POLÍTICA Y REPRESENTATIVIDAD
- 5.3 PARTICIPACIÓN PLENA Y ACCESO A ESPACIOS COMUNITARIOS
- 5.4 APOYO A ASOCIACIONES Y TRABAJO EN RED

Conclusiones **6**

1 Introducción

En el marco de “ALIADAS participando para mejorar el trabajo en red en Gran Canaria en el contexto de la presidencia española de la Unión Europea” financiado por la Unidad de Participación Ciudadana del Cabildo de Gran Canaria, se presenta esta identificación de medidas para el favorecimiento de la participación social y política de mujeres migrantes, racializadas y desplazadas y para la promoción del trabajo en red efectivo.

Siendo el fruto del aprendizaje y la construcción colectiva llevado a cabo junto al grupo motor de Aliadas, entidades, administraciones públicas y espacios dependientes de ésta, y sociedad civil organizada; se ha desarrollado un proceso que ha logrado:

- ✓ Promover la presencia y participación de las mujeres migrantes y racializadas en los espacios de participación y el trabajo en red
- ✓ Incrementar el conocimiento de las mujeres sobre la red de servicios y las instituciones locales, sobre sus estructuras y procedimientos, con lo que se fortalece su capacidad de incidencia política
- ✓ Desarrollar estrategias, acciones y herramientas posibles, concretas y realistas que permitan planificar la acción hacia los objetivos

Naciendo del trabajo de Alianza por la Solidaridad - ActionAid, el grupo motor de Aliadas es un espacio de participación social y política para mujeres migrantes y racializadas, integrantes también de otros espacios de participación. En esta línea, el grupo Aliadas se constituye como una pieza esencial en el desarrollo de identificación de medidas: desde su participación activa en informes y procesos diagnósticos previos a este proceso, hasta el análisis crítico de necesidades y demandas propias en cuanto a la participación desarrollada en las mesas de trabajo de este proyecto, así como la elaboración de estrategias y alternativas que faciliten su participación en espacios de incidencia política.

En este sentido, este documento se sitúa en el continuum de trabajo con el objetivo principal de fortalecer el trabajo en red efectivo en favor de la emancipación y la incidencia político-social de las mujeres migrantes y racializadas, desde un enfoque feminista, antirracista y de derechos en la isla de Gran Canaria.

¿Qué es el derecho a la participación? 2



El Estatuto de Autonomía de Canarias en su artículo 31, establece en el ámbito de la participación política que “las personas que ostenten la condición política de canarios”, tienen derecho “a participar en condiciones de igualdad en los asuntos públicos de Canarias”. Al mismo tiempo, la Ley Orgánica 4/2000, de 11 de enero, sobre derechos y libertades de los extranjeros en España y su integración social, precisa en su tercer artículo

que “las Administraciones Públicas incorporarán el objetivo de la integración entre inmigrantes y sociedad receptora, con carácter transversal a todas las políticas y servicios públicos, promoviendo la participación económica, social, cultural y política de las personas inmigrantes, en los términos previstos en la Constitución, en los Estatutos de Autonomía y en las demás leyes, en condiciones de igualdad de trato”.

Encontramos que ambos documentos se vuelven, en cierta medida, contradictorios entre sí, si bien se establece según la ley la necesidad de que las personas migrantes y racializadas puedan tener voz, autonomía y representación tanto en la toma de decisiones y construcción de políticas públicas a distintos niveles, como en todos los espacios de participación en general, es decir, aquellos de la vida cotidiana de la sociedad en la que residan.

Esto, que resume una definición del derecho a la participación, se ve afectado por las lógicas del racismo institucional que hacen que ciertas comunidades queden excluidas y silenciadas. Nos referimos no solo a personas que puedan encontrarse en situación irregular, sino también a aquellas que en situación regularizada no son tenidas en cuenta por diferentes condicionamientos como puede ser la precariedad, la falta de información accesible o el choque cultural en la forma de concebir la participación ciudadana.

Se entiende como imposible el acceso a una vida digna si no se cumple el derecho a la participación tanto para las comunidades migrantes como para las racializadas. En esta línea, para garantizar este derecho se trabaja en este proyecto en el desarrollo de medidas que mejoren el reconocimiento de las mujeres migrantes y racializadas como sujetos políticos que han de ser parte para el desarrollo de Gran Canaria. También para la promoción y protección de sus derechos, escapando de la mirada que las encierra exclusivamente en una participación folklórica.

3 Metodología

Este documento de identificación de medidas toma como elemento de partida los procesos diagnósticos que desde 2019 viene desarrollando Alianza por la Solidaridad - ActionAid en la isla. En estos procesos, se señalan barreras y dificultades en diferentes áreas de participación social y política de la población migrante y racializada en general, y de las mujeres migrantes y racializadas en particular. Dichas áreas, para este proceso de identificación de medidas, han sido aglutinadas en los siguientes ejes:

- Incidencia política y representatividad
- Participación plena y acceso a espacios comunitarios
- Apoyo a asociaciones y trabajo en red

Estos ejes han servido para operativizar el proceso de diálogo en torno a medidas que, siguiendo los objetivos del proyecto: favorezcan la participación social y política de mujeres migrantes y racializadas, y que promuevan el trabajo en red efectivo.

Adentrándonos en la metodología del proceso, se ha tomado como herramienta la construcción de mesas de trabajo. Estas nos permiten no solo alcanzar el objetivo del proyecto, que es definir medidas, sino generar también espacios que en el proceso favorecen una participación efectiva y generan sinergias que se establecen como tiempos dedicados para fomentar el trabajo en red.

Esta parte también de una propuesta recogida en el último "Diagnóstico participativo de mujeres migrantes en la isla de Gran Canaria". Propuestas de mejora en la respuesta integral" (2022) para fomentar una participación real y efectiva con incidencia de las mujeres migrantes: "generar espacios de intercambio y escucha horizontales inclusivos y vinculantes, con principios de compromiso entre la red de servicios e implicando a decisores y decisoras políticas".

Con base en esta propuesta, el proceso de identificación de medidas se estructura en dos etapas desarrolladas en tres mesas de trabajo presenciales a través de dinámicas participativas y activas enfocadas a la creación de este documento. Una primera mesa de trabajo, correspondiente con la primera etapa, con objeto de analizar, profundizar y ratificar necesidades y demandas, además de la generación de propuestas. Esta mesa cuenta con la participación del grupo motor de Aliadas para establecer la agenda y prioridades como mujeres migrantes y racializadas de cara a la segunda etapa.

Dos mesas de trabajo consecutivas constituyen la segunda etapa con el objetivo inicial de evaluar las dificultades y obstáculos, así como las fortalezas y oportunidades de éxito en el alcance de las soluciones planteadas desde el trabajo previo del grupo motor de Aliadas. Posteriormente, se concretan las medidas, acciones y herramientas que faciliten la consecución de objetivos, así como los agentes implicados en las mismas. En esta segunda etapa, los agentes participantes fueron el grupo motor de Aliadas, entidades, administraciones públicas y espacios dependientes de ésta, así como sociedad civil organizada.

10 PERSONAS DE ASOCIACIONES DE MUJERES MIGRANTES Y/O RACIALIZADAS O A TÍTULO INDIVIDUAL

- (3) Asociación de Mujeres Unidas del Mundo
- (1) Asociación Macondo
- (1) mujer migrante y racializada a título individual
- (2) Asociación de Mujeres Africanas en Canarias
- (2) Asociación Mujeres Afro (en) Canarias
- (1) Asociación Dimbe
- (1) Asociación Puente Humano

4 PERSONAS DE INSTITUCIONES INSULARES

- (2) Concejala y técnica de Concejalía de Participación Ciudadana del Ayuntamiento Arucas
 - (1) Técnica de Concejalía de Participación Ciudadana del Ayto. de Las Palmas de G.C.
 - (1) Técnica de Gran Canaria Convive - Programa del Cabildo de Gran Canaria dentro de la iniciativa del gobierno autonómico Canarias Convive

8 PERSONAS DE ENTIDADES

- (1) Lawarita Sociedad Cooperativa Canaria
- (1) Cruz Roja - Programa Inmigrantes
- (2) Hermanas Oblatas del Santísimo Redentor - Programa Daniela
- (2) Fundación Ecca Social - Técnica de migración y técnica de género
- (1) Médicos del Mundo Canarias
- (1) Asociación Mujeres, Solidaridad y Cooperación

3 PERSONAS DE ESPACIOS DE PARTICIPACIÓN ALIADOS

- (1) Asociación El Taller de La Isleta
- (1) Comité Regularización Ya y Red Canaria por los Derechos de las Personas Migrantes
 - (1) Canarias Radio - Radio El Alpende

Cabe mencionar que en este proceso ha habido complejidades de cara a contar con el conjunto del grupo motor representante de Aliadas, debido a cuestiones de conciliación que no han sido superables con las diferentes estrategias de adaptación generadas. Esto explica la mayor participación y presencialidad del grupo en la primera etapa de trabajo; aspecto que otorga a este espacio un carácter prioritario. Sin embargo, esta participación y presencialidad disminuye en la segunda etapa de trabajo, fruto de las incompatibilidades horarias con instituciones y entidades, que fueron consultadas. De cara a que el resultado pudiera contar con mayor representatividad, se desarrolló un espacio virtual con mujeres africanas y afrodescendientes tras las mesas de trabajo con el objetivo de ratificar y añadir propuestas a las medidas planteadas.

Con esta red de participantes, el documento resultante es fruto del trabajo participativo de las entidades, instituciones y espacios de participación aliados que figuran, pero también del papel protagónico de diversas mujeres a título individual o de asociaciones que conforman el grupo Aliadas y que se han posicionado como sujetos políticos en el encauce y articulación de los resultados. Consideramos que este documento se conforma así, como parte del diálogo inicial que debe continuar para ampliar el proceso participativo y una mayor representatividad de las mujeres migrantes y racializadas.

4 Ejes de participación

La información proporcionada a continuación plasma los resultados de la primera mesa de trabajo con mujeres migrantes pertenecientes al tejido asociativo, quienes han facilitado que este proceso pueda ser situado y adecuado a las realidades, necesidades y demandas actualizadas. Como ya se viene detallando, se presentan los resultados ordenados en relación a los ejes con los que se ha operativizado el derecho a la participación.

— Incidencia política y representatividad

— Participación plena y acceso a espacios comunitarios

— Apoyo a asociaciones y trabajo en red

4.1 **INCIDENCIA POLÍTICA Y REPRESENTATIVIDAD**

El grupo motor de Aliadas detecta la necesidad de generar espacios de participación vinculantes, esto es, espacios donde las asociaciones de mujeres migrantes y racializadas puedan ejercer su capacidad para decidir e incidir sobre las medidas y/o propuestas políticas que se dialoguen, donde no sean restringidas a opinar o participar únicamente sobre aspectos culturales. Añadido a ello, identifican dificultad de conciliación de las mujeres migrantes y racializadas; los espacios de encuentro y de participación con instituciones o entidades coinciden con sus horarios laborales y vitales. Se produce así una brecha para su participación.

A raíz de esto, el grupo motor de Aliadas señala las problemáticas por las cuales no se está logrando la incidencia política y la representatividad en los espacios de toma de decisiones y proponen algunas soluciones:

¿Por qué no se está logrando?

Ausencia de personas migrantes y/o racializadas en las instituciones, entidades y en los procesos de formulación de proyectos. Generando falta de diversidad en las perspectivas, la perpetuación de la exclusión de dichos grupos poblacionales y la desafección hacia los espacios de participación y representación.

Tendencia a contar con ellas solo desde una perspectiva predominantemente cultural (música o gastronomía), lo que se traduce en invitaciones a sus asociaciones únicamente en actos culturales pero sin existir un vínculo o atención integral a las necesidades y demandas del colectivo. A lo que se suma la narrativa institucional y social de diversidad en la sociedad canaria pero que, sin embargo, no reconoce a las comunidades racializadas y migrantes en el territorio ni las necesidades ni demandas que presentan.

Propuestas de solución

Involucrar al tejido asociativo de mujeres migrantes y racializadas en la creación, diseño y ejecución de proyectos así como revisar los criterios de contratación de cara a contar con equipos laborales diversos.

Generación de conversaciones honestas con instituciones y entidades sobre aspectos que se consideran tabú como el racismo y la exclusión que sufren las mujeres migrantes; además de contactos más continuados y sostenidos en el tiempo.

Espacios de participación y encuentro en horarios incompatibles con las jornadas laborales de muchas de las mujeres migrantes y racializadas, de mañana y entre semana. Además de centralizados exclusivamente en Las Palmas de Gran Canaria, lo que añade otra barrera a aquellas que no se encuentren en el municipio y tengan dificultades para la movilidad geográfica.

Descentralizar los eventos de la capital y flexibilizar los horarios institucionales para que se adapten a las necesidades de las diferentes comunidades, además de poder atender a las demandas de las mujeres migrantes y racializadas en espacios de reunión propios.

4.2 PARTICIPACIÓN PLENA Y ACCESO A ESPACIOS COMUNITARIOS

Se ha definido en el proceso que por participación plena entendemos poder ser parte y tener acceso a recursos sociales a disposición en la comunidad en condiciones de igualdad, así como ser reconocidas como ciudadanas de pleno derecho con la consecuente atención a sus necesidades y demandas en el desarrollo y planificación comunitaria.

En los diagnósticos mencionados anteriormente las problemáticas principales detectadas fueron la excesiva burocratización para solicitar el uso de espacios y la falta de reconocimiento institucional de los eventos culturales importantes para las comunidades migrantes y racializadas. La propuesta de solución de partida para las primeras de las cuestiones, el uso de espacios, pasaba por el desarrollo de estrategias que permitieran mejorar la información y transparencia en cuanto a derechos y servicios, así como la utilización de herramientas de comunicación planificadas para mayor difusión y accesibilidad de recursos y espacios disponibles.

A partir de toda esta información, el grupo motor de mujeres migrantes pertenecientes al tejido asociativo detectaron las dificultades que no estaban permitiendo que fuese posible la ejecución de esta propuesta y desarrollaron nuevas más específicas:

¿Por qué no se está logrando?

Procesos complejos e inaccesibles para la solicitud de espacios comunitarios.

Desconocimiento de las instituciones u organismos a los que deben dirigirse para tener acceso a ciertos espacios comunitarios, así como dificultades para vivir sus expresiones y prácticas culturales y/o religiosas de forma cómoda para ellas (por ejemplo, utilizar un parque o decorar una calle durante el mes de Ramadán).

Problemáticas a la hora de relacionarse con el funcionariado: falta de traducción, falta de voluntad y episodios de racismo.

Propuestas de solución

Simplificar la burocracia, poder hacer las solicitudes en horarios más flexibles cuando sea presencial y que las solicitudes no se den sólo de manera virtual.

Apertura de espacios de diálogo que permitan que, como fin último, las propias comunidades migrantes puedan autoorganizarse para tomar decisiones en torno a las temáticas que les afectan, así como en torno a cuestiones culturales contando con el apoyo que fuese necesario de las instituciones

Formación obligatoria para el funcionariado en materia relacionada con migración y antirracismo, donde ellas mismas puedan tanto crear como impartir los contenidos.

4.3_APOYO A ASOCIACIONES Y TRABAJO EN RED

Promover que instituciones, entidades y asociaciones de mujeres migrantes puedan trabajar en una misma dirección, además de encontrarse para facilitar que los diferentes agentes sean escuchados entre sí. Este eje se formula también en base a la urgencia de que el tejido asociativo pueda estar acompañado y sostenido institucionalmente. En base a ello, las propuestas incluyeron un servicio técnico profesionalizado de asistencia a asociaciones; la implementación de mapeos de asociaciones, colectivos y grupos promovidos por personas migrantes, con el fin de favorecer su participación utilizando los canales y formas ya existentes y; por último, la promoción de fórmulas de financiación de proyectos por consorcio para favorecer el acceso a subvenciones del tejido asociativo.

Siendo este un eje especialmente importante de cara a que las asociaciones puedan fortalecerse crecer y tener acceso a recursos que promuevan su existencia, el grupo motor de mujeres migrantes pertenecientes al tejido asociativo compartieron las siguientes problemáticas, por las que lo mencionado no está llevándose a cabo de forma exitosa, y alternativas:

¿Por qué no se está logrando?	Propuestas de solución
Desinformación en lo relativo a convocatorias y subvenciones. Además, la complejidad de la gestión de las solicitudes y los proyectos, propicia que siempre se subvencione a las mismas entidades (ONGs reconocidas y constituidas hace tiempo que pueden acceder con más facilidad a subvenciones o convocatorias públicas que implican mayores recursos económicos).	Repensar la agenda política ofreciendo convocatorias menos complejas que den más oportunidades a pequeñas asociaciones y utilizar los canales de difusión ya existentes y exitosos, tanto de entidades como de instituciones, para compartir de forma accesible información relativa a subvenciones y convocatorias.
El encuentro entre instituciones y tejido asociativo de mujeres migrantes es escaso e insuficiente. Esto produce un aumento del desconocimiento y la falta de oportunidades.	Propiciar encuentros entre instituciones, entidades y asociaciones.
Se desconocen fórmulas de financiación que permitan la presentación en consorcio y si ésta fórmula es vigente.	Crear/entender las fórmulas de financiación que permiten que varias asociaciones pequeñas se presenten conjuntamente a una subvención.

Tras la generación de la primera mesa de trabajo con el grupo motor de Aliadas, se pasó a una segunda etapa en la que se realizaron dos espacios participativos, también bajo la metodología de mesas de trabajo, contando con instituciones, entidades, sociedad civil organizada y algunas representantes de Aliadas - participantes activas en todo el proceso-.

El objetivo en esta etapa fue la concreción de medidas a través de la colaboración y el intercambio de ideas que permitieran trazar este documento de medidas como una herramienta donde encontrar estrategias consensuadas que puedan ponerse en marcha para fortalecer la participación y el trabajo en red.

5.1 _MEDIDAS TRANSVERSALES

En este apartado se presentan diferentes medidas que, por su recurrencia y su alcance, se establecen como transversales a los tres ejes de participación:

Incentivar la búsqueda de **herramientas y enfoques institucionales que rompan la brecha en la forma de concebir los espacios participativos**, propiciando que se trascienda lo folklórico y se tomen en cuenta tanto las visiones políticas como la forma de pensar los espacios de las mujeres migrantes y racializadas.



Agentes: instituciones a distintos niveles, entidades.

Continuar el desarrollo de un **directorio compartido donde se recojan todas las asociaciones** existentes de personas migrantes, racializadas y, en particular de mujeres, en la isla, así como los espacios institucionales y entidades comprometidas con el trabajo en red e implicadas en procesos comunitarios, siguiendo el trabajo realizado por Gran Canaria Convive con el mapa de activos interculturales.



Agentes: instituciones a distintos niveles, entidades, espacios dependientes de las instituciones como Gran Canaria Convive y asociaciones de mujeres migrantes y racializadas.

Definir y seleccionar **canales de información** efectivos y estrategias análogas de acercamiento y difusión centradas en las mujeres racializadas y migrantes.



Agentes: instituciones a distintos niveles, entidades, medios de comunicación dependientes de las instituciones.

5.2_EJE DE INCIDENCIA POLÍTICA Y REPRESENTATIVIDAD

a) Generar espacios de participación vinculantes y representatividad

Desarrollo o dinamización de espacios físicos donde confluir (por ejemplo, el proyecto de la Casa Común, edificios de usos múltiples y espacios de reunión en los distintos municipios). Demandar que estos espacios sean facilitados por las instituciones a distintos niveles y pueden servir para generar procesos reales y continuados de diálogo entre los diferentes agentes.



Agentes: instituciones a distintos niveles

Difusión de las convocatorias de empleo de las entidades hacia las comunidades migrantes y racializadas con el objetivo de que puedan acceder a puestos laborales en los cuales sus opiniones sobre los asuntos relacionados con la acogida de otras personas migrantes se vuelvan vinculantes. En este campo, es importante también que se de una micro-incidencia diaria de las trabajadoras aliadas blancas para favorecer cambios sustanciales en cuanto al enfoque de intervención, promoviendo espacios menos asistencialistas, más participativos y de trabajo en red.



Agentes: entidades, instituciones a distintos niveles.

Creación de estrategias de difusión sobre los espacios de toma de decisiones y su acceso, en espacios comunitarios de alta afluencia de población migrante (colegios e institutos, AMPAS, asociaciones de vecinos) con el objetivo de propiciar la representatividad de las mujeres de las diferentes comunidades migrantes.



Agentes: instituciones a distintos niveles, empresas y espacios aliados, sociedad civil organizada, espacios dependientes de las instituciones.

Impulsar buenas prácticas en los medios de comunicación apoyándose en el trabajo desarrollado en materia antirracista, favoreciendo que tanto las mujeres migrantes y racializadas, como sus demandas, estén correctamente representadas en los medios.



Agentes: medios de comunicación dependientes de las instituciones

b) Estrategias de conciliación

Establecer la conciliación familiar, personal y laboral de las mujeres migrantes como un elemento prioritario en la planificación de espacios de participación, teniendo en cuenta dos elementos:

✓ **Estudiar la disponibilidad horaria**, empleando herramientas como formularios online, de forma que se adecúen los horarios laborales de las mujeres migrantes

✓ **Estudiar la ubicación geográfica de las actividades**, descentralizando estos espacios de la capital para facilitar la asistencia de quienes residen en otros municipios.



Agentes: instituciones a distintos niveles, entidades.

Generar espacios de participación online. Aunque para algunas personas puede no ser accesible por la brecha digital, la existencia de espacios en línea y presenciales puede hacer que más personas sean parte de los procesos.



Agentes: instituciones a distintos niveles, entidades, espacios de participación en general.

Propiciar que en los encuentros haya **espacios para el cuidado de las infancias.** Se propone la contratación por parte de las instituciones y entidades de servicios de cuidado.



Agentes: instituciones a distintos niveles, entidades.



5.3_EJE PARTICIPACIÓN PLENA Y ACCESO A ESPACIOS COMUNITARIOS

a) Falta de accesibilidad y dificultad para utilizar los espacios existentes

Creación de materiales accesibles que detallen cómo acceder al uso de los espacios públicos, incluyendo los contactos necesarios para solicitarlos. Pueden estar disponibles virtualmente pero también ser difundidos a través de panfletos, radios municipales o en espacios de alcance común como parte de nuestra cotidianidad, como es el caso de las pantallas de las guaguas.



Agentes: instituciones a distintos niveles, espacios dependientes de las instituciones (medios de comunicación), empresas aliadas.

Estudio de canales de difusión específicos a la población para poder ubicar cartelera y los panfletos mencionados anteriormente en estos lugares. Valorando, de cara a alcanzar a la población más joven, el uso de redes sociales.



Agentes: instituciones a distintos niveles, empresas aliadas.

Creación de una campaña publicitaria sobre las Concejalías de Participación Ciudadana y sus competencias como agentes facilitadores, sirviendo de punto de información y para favorecer el aprovechamiento y cesión de espacios.



Agentes: instituciones a distintos niveles.

Facilitar el acceso a espacios de entidades u otros como asociaciones vecinales o espacios autogestionados para el uso por parte de asociaciones de mujeres migrantes y racializadas.



Agentes: entidades, empresas aliadas, organizaciones de la sociedad civil.

Realizar un mapeo de espacios autogestionados existentes, generando alternativas a las trabas burocráticas en el uso de espacios comunitarios.



Agentes: entidades, sociedad civil organizada, asociaciones y federaciones.

Plantear en los ayuntamientos la posibilidad de **costear un seguro de responsabilidad civil** que cubra a todas aquellas personas que hagan uso de los espacios públicos. Con ello, se evita que sea un requisito para las asociaciones con el consecuente gasto que muchas no pueden asumir.



Agentes: instituciones locales

Realizar procesos de incidencia política en red para generar un cambio real en las barreras administrativas para el uso de espacios comunitarios.



Agentes: entidades, asociaciones y sociedad civil organizada

5.4_EJE APOYO A ASOCIACIONES Y TRABAJO EN RED

a) Servicio técnico de asistencia a asociaciones

Realizar formaciones impartidas por entidades e instituciones a asociaciones de mujeres migrantes y racializadas, fortaleciendo su conocimiento sobre asuntos menos accesibles para ellas como petición de subvenciones o relaciones con instituciones.



Agentes: instituciones a distintos niveles y entidades

Difundir y promover la existencia de los recursos que ofrecen algunas Concejalías de Participación Ciudadana de la isla a través de servicios técnicos de asesoramiento a asociaciones, así como crear otros recursos similares.



Agentes: instituciones a distintos niveles

Fomentar canales de comunicación efectivos para la incidencia política que permitan realizar quejas a los órganos pertinentes frente a experiencias discriminatorias.



Agentes: entidades, asociaciones y sociedad civil organizada.

Asesoría y acompañamiento en trámites digitales (certificado y firma digital, solicitud telemática de espacios...) a asociaciones.



Agentes: instituciones a distintos niveles y entidades.



b) Promover fórmulas de financiación de proyectos que favorezcan el acceso a subvenciones del tejido asociativo

Crear convocatorias públicas de subvenciones diferentes para entidades más establecidas en el acceso y para asociaciones, fomentando que haya un presupuesto predestinado para las primeras y no concurran con los espacios organizados de menor alcance. De esta forma, se facilita que el tejido asociativo pueda acceder a subvenciones de forma más sencilla.



Agentes: instituciones a distintos niveles.

Adaptar las convocatorias públicas de subvenciones para que una asociación o entidad pueda presentarse en conjunto con otra, aumentando el presupuesto solicitado, de forma que beneficie a ambas partes.



Agentes: instituciones a distintos niveles.

Promover la subcontratación de asociaciones por parte de entidades más consolidadas en el acceso a subvenciones. Y que esta subcontratación sea desde la puesta en común de intereses en cuanto a las actividades a formular y subcontratar y como estrategia transicional de conocer el funcionamiento de convocatorias públicas.



Agentes: entidades.

Favorecer la circulación y sinergia de recursos entre asociaciones, espacios y movimientos comunitarios, lo que favorece la gestión de eventos y redes económicas que promuevan proyectos.



Agentes: asociaciones, sociedad civil organizada.

Difundir las convocatorias con las asociaciones de mujeres migrantes y racializadas, generando nuevos canales de difusión efectivos por parte de agentes con mayor conocimiento sobre estas convocatorias, como son las entidades que se presentan regularmente y las instituciones convocantes, por parte de agentes con mayor conocimiento como entidades o instituciones, a las asociaciones de mujeres migrantes, generando nuevos canales de difusión efectivos.



Agentes: instituciones a distintos niveles, entidades.

Facilitar el contacto con vías de comunicación directas a disposición de asociaciones y entidades para resolver dudas y brindar asistencia técnica en relación con los requisitos y procedimientos establecidos en convocatorias públicas de subvenciones.



Agentes: instituciones a distintos niveles.

Llevar a cabo formaciones sobre estrategias de financiación aprovechando espacios estratégicos como pueden ser las Escuelas de Ciudadanía.



Agentes: instituciones a distintos niveles, espacios dependientes de instituciones.

c) Importancia y promoción del trabajo comunitario/procesos participativos

Crear una red de trabajo comunitario a nivel insular con personalidad jurídica donde confluyan federaciones, asociaciones de mujeres migrantes, entidades tanto públicas como privadas, instituciones, lideresas y otras personas u organizaciones claves aliadas, y establecer objetivos para trabajar desde una perspectiva antirracista, de género y con enfoque de derechos humanos.



Agentes: instituciones a distintos niveles, entidades, asociaciones y sociedad civil organizada.

Establecer un equipo comunitario con apoyo institucional que se encargue de realizar tareas operativas que desarrollen el trabajo en red efectivo. Entre ellas puede destacarse el mantenimiento de canales de comunicación estables o el desarrollo de procesos participativos que permitan revisar documentos relevantes como reglamentos, según los objetivos que se marque la red.



Agentes: instituciones a distintos niveles, entidades, asociaciones y sociedad civil organizada.

Disponer y/o mantener un registro actualizado de asociaciones de personas migrantes, racializadas y/o específicas de migradas y racializadas a nivel municipal, insular y autonómico.

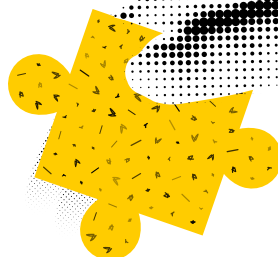


Agentes: instituciones a distintos niveles.

Priorizar en la agenda de entidades e instituciones **el trabajo comunitario/los procesos de participación ciudadana** tomando acción, por ejemplo, generando estrategias de promoción de este enfoque comunitario/participativo dirigidas a la ciudadanía.



Agentes: instituciones a distintos niveles y entidades.



6 Conclusiones

Este documento de "Identificación de medidas" es un esfuerzo por la creación de estrategias efectivas y situadas sobre cómo asegurar el derecho a la participación de las mujeres migrantes y racializadas, siendo el resultado de un proceso amplio, y la continuación de trabajo previo sobre la participación social y política de las mujeres migrantes y racializadas en la isla de Gran Canaria.

De igual modo, el proceso de desarrollo de las mesas de trabajo ha sido complejo debido a diversas circunstancias. En cuanto a participación, los horarios del tejido asociativo de mujeres migrantes y los de instituciones y entidades consultadas no eran coincidentes, indicando la necesidad de establecer la conciliación como un eje esencial para alcanzar la participación de las mujeres migrantes. También es señal de que este tipo de procesos son necesarios de cara a encontrar respuestas a las problemáticas que no hacen posible el trabajo en red.

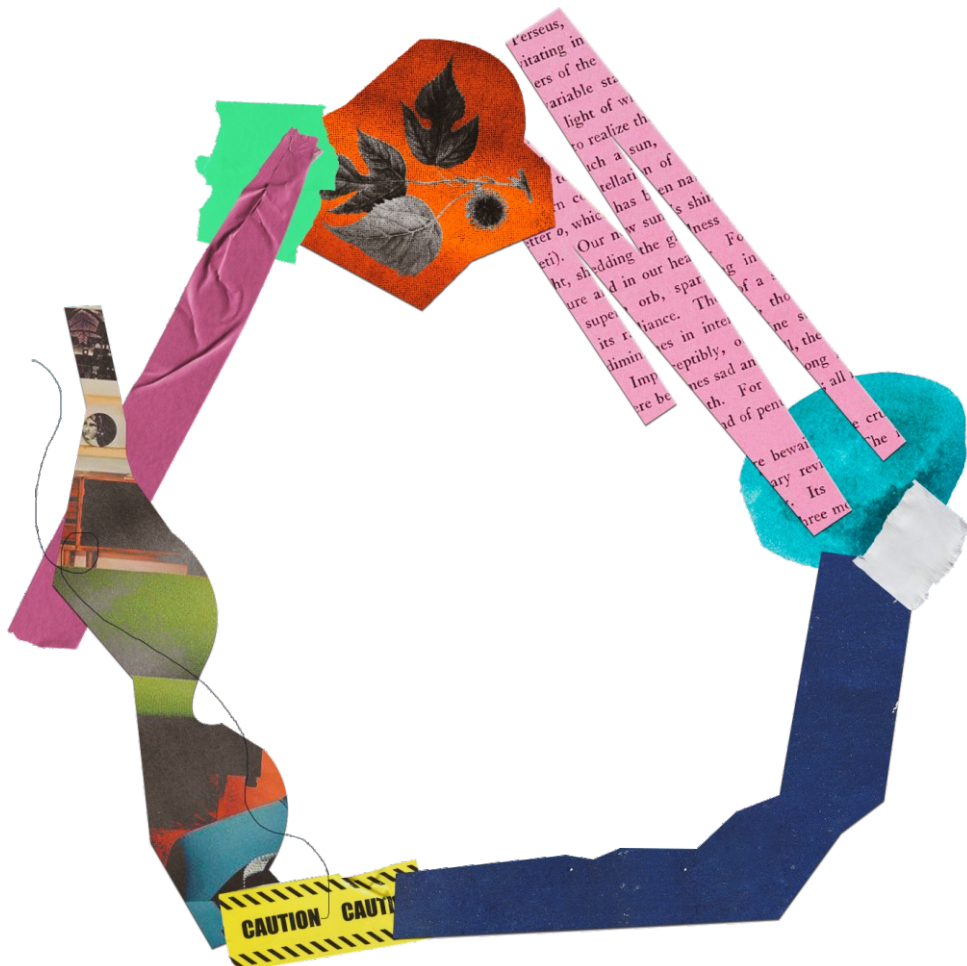
Por otro lado, la participación de mujeres migrantes y racializadas ha sido desigual, dándose una mayor representación de mujeres migrantes procedentes de América Latina y, por el contrario, una menor representatividad de mujeres africanas y mujeres racializadas no migrantes. De la misma manera, entendemos que el diálogo sobre participación se vuelve un aspecto no prioritario para aquellas mujeres racializadas y migrantes en situaciones de mayor vulnerabilidad social y precarización. De este hecho se extraen diversas reflexiones que además nos permiten establecer nuevas estrategias para la continuidad futura del trabajo en la identificación de medidas:

Es importante plantear la necesidad de espacios participativos que no homogenicen las necesidades y demandas de las mujeres migrantes y de las mujeres racializadas, pues se precisan estrategias y herramientas diferenciadas para cada uno de estos grupos.

Debemos seguir analizando y estudiando las barreras en la participación de mujeres migrantes africanas residentes en Gran Canaria, algunas identificadas a través de este proceso y reflejadas en el documento, para mejorar su posible vinculación a los procesos participativos.

_Una parte de las mujeres migrantes en la isla llevan poco tiempo en el territorio y residen en centros de acogida, en situaciones de inestabilidad vital y económica, trauma y adaptación. El hecho de que no hayan participado en el proceso, deja una laguna informativa importante que nos invita a reconsiderar cómo adaptar los espacios.

Entendiendo que parte de los condicionantes que existen para la participación de estos colectivos debe abordarse desde otras esferas con capacidad de decisión política, este documento es una base para que instituciones y entidades cuenten con orientación a la hora de planificar y ejecutar acciones vinculadas con el fomento de la participación y el trabajo en red con mujeres migrantes y racializadas. Esperamos que esta identificación permita la puesta en acción de las medidas descritas para integrar la necesidad de participación social y política de las mujeres migrantes y racializadas desde una perspectiva de género, antirracista y de derechos humanos.





Alianza por la Solidaridad

act:onaid

**IDENTIFICACIÓN DE MEDIDAS PARA
UNA PARTICIPACIÓN SOCIAL Y POLÍTICA
DE LAS MUJERES MIGRANTES Y RACIALIZADAS
EN GRAN CANARIA**